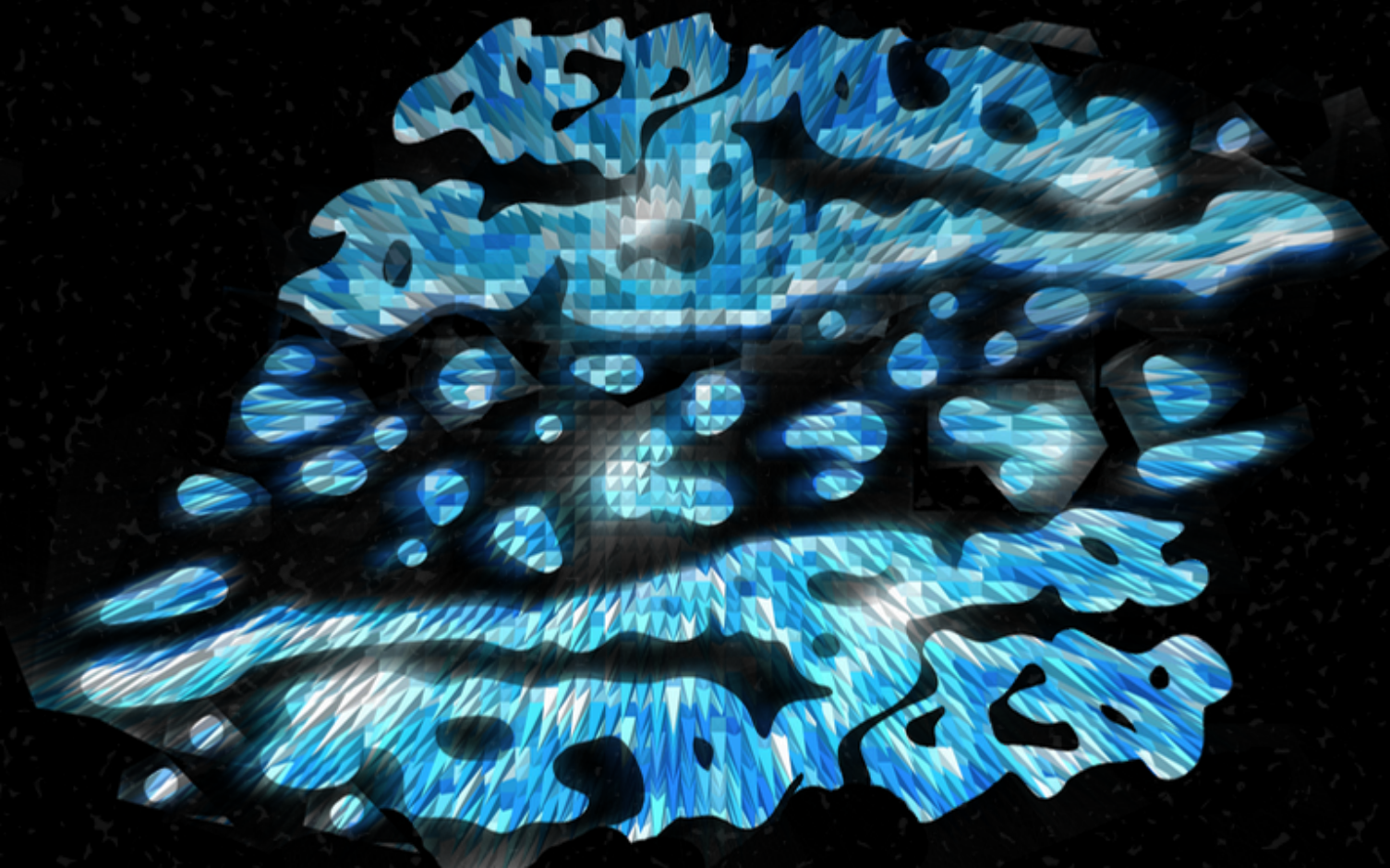


# Sculpture Festival



2024

ქანდაკების  
ფესტივალი

**თბილისის არქიტექტორთა და სკულპტორთა ასოციაცია**  
**TBILISI ASSOCIATION OF ARCHITECTS AND SCULPTORS**



**კულტურისა და  
სპორტის სამინისტრო**

**WASA**  
Tbilisi association of Sculptors and Architects



**პროექტის ხელმძღვანელი**  
ლევან სალუქვაძე

**Head of the project**  
Levan Salukvadze

**პროექტის კურატორი**  
სოფიო ჩიტორელიძე

**Project curator**  
Sopio Chitorelidze

**ფოტო**  
ალექსანდრე სვატიკოვი

**Photographer**  
Alexander Svatikov

**ტექსტი**  
სოფო გოგუაძე

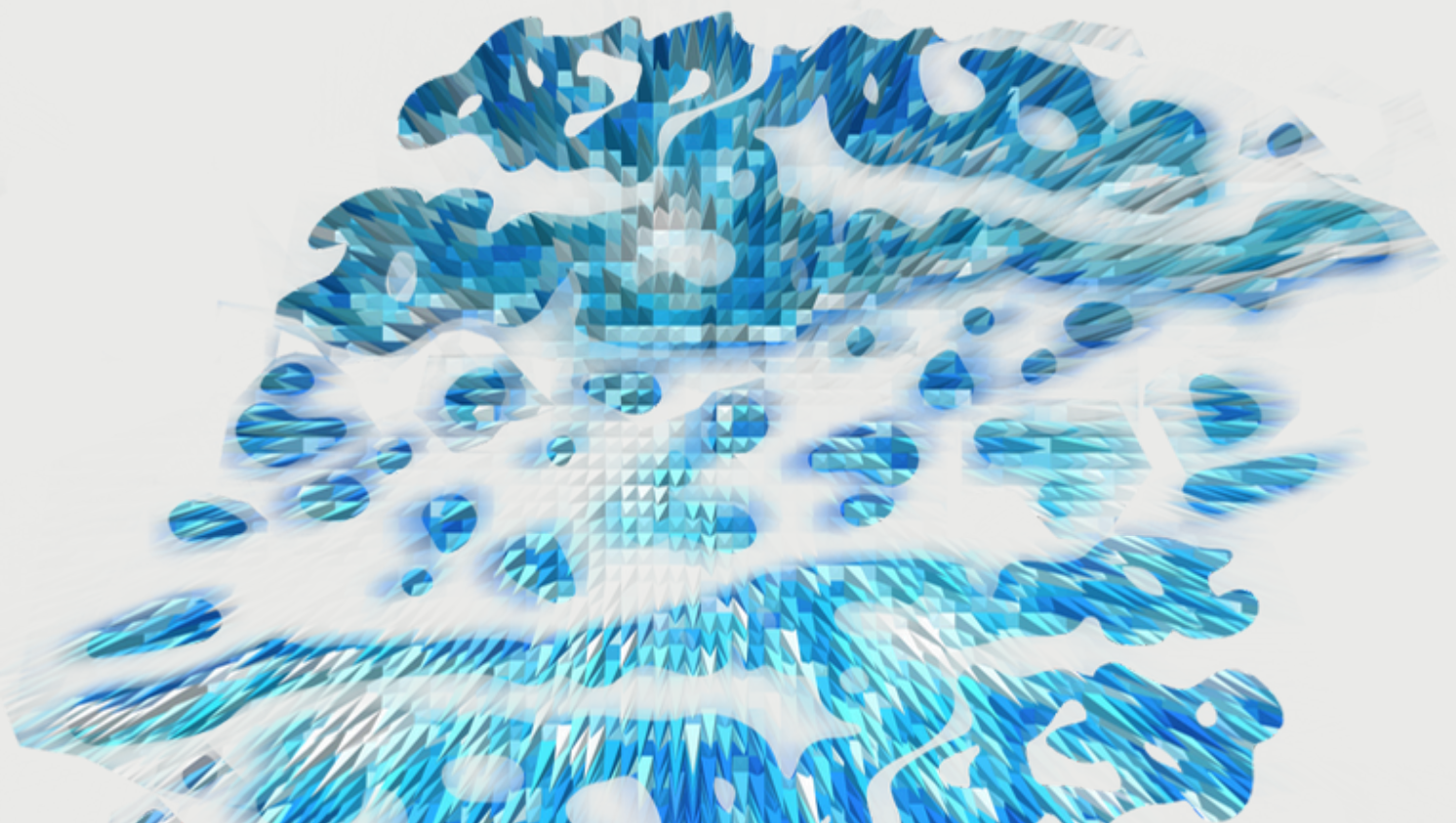
**Text**  
Sopo Gogvadze

ფესტივალის კატალოგი  
გამოსაცემად მომზადდა  
საქართველოს კულტურისა  
და სპორტის  
სამინისტროს ფინანსური  
ხელშეწყობით

The catalogue of festival was  
prepared for publication with  
the financial support of the  
Georgian Ministry of Culture  
and Sports

თბილისი - 2024

Tbilisi - 2024



## ფესტივალის შესახებ

2024 წელს თბილისის არქიტექტორთა და სკულპტორთა ასოციაციის ორგანიზებით, საქართველოს კულტურისა და სპორტის სამინისტროს მხარდაჭერით, „ქანდაკების ფესტივალი“ მეორედ ჩატარდა. ფესტივალი, რომელიც მიმდინარე წლის ივნისიდან ოქტომბრამდე მიმდინარეობდა, ხელოვნების მოყვარულებს სთავაზობდა გამორჩეულ და მრავალფეროვან პროგრამას, სადაც მონაწილეობდნენ როგორც დამწყები, ასევე პროფესიონალი მოქანდაკეები.

ფესტივალის გახსნითი ღონისძიება, „მომავალი მოქანდაკე“, ეძღვნებოდა მოქანდაკე მერაბ ბერძენიშვილის 95 წლის იუბილეს და მოიცავდა ბავშვთა და მოზარდთა 100-ზე მეტი სკულპტურული ნამუშევრის გამოფენას. ღონისძიების ფარგლებში გამართული ქანდაკების სტუდენტური სიმპოზიუმი, რომლის თემაც იყო „ინოვაციური სკულპტურული პროექტები ქალაქ თბილისისთვის“, ახალგაზრდებს აძლევდა შესაძლებლობას, ქალაქისთვის შეექმნათ სკულპტურული ესკიზები, რაც თანამედროვე ურბანული ქანდაკებისადმი ინოვაციურ მიდგომას წარმოაჩენდა.

„ქანდაკების ფესტივალი - 2024“-ის დასკვნითი ღონისძიება გახდა გამოფენა „ქართული ქანდაკება - თანამედროვე ინტერპრეტაციები“, რომელიც მოიცავდა ბოლო სამი წლის განმავლობაში საქართველოში მოღვაწე მოქანდაკეების მიერ შექმნილ 40 ნამუშევარს.

„ქანდაკების ფესტივალი“ აერთიანებდა საგანმანათლებლო ლექციებს, დისკუსიებსა და კულტურულ ტურებს, რაც მონაწილეებს ხელოვნების სხვადასხვა მიმართულების შესწავლისა და გამოცდილების გაზიარების შესაძლებლობას აძლევდა. ფესტივალმა კიდევ ერთხელ წარმოაჩინა მოქანდაკეთა თანამედროვე იდეები და ახალი შემოქმედებითი პერსპექტივები ქართულ ქანდაკებაში.

ღონისძიებები გაიმართა მერაბ ბერძენიშვილის საერთაშორისო კულტურის ცენტრში „მუზა“ და მოიცავდა ფართო აუდიტორიას - მოქანდაკეებს, არქიტექტორებს, ხელოვნებათმცოდნეებსა და სხვადასხვა შემოქმედებითი სფეროს წარმომადგენლებს, რაც პროფესიული განვითარების, ინოვაციისა და კომუნიკაციის გამორჩეულ პლატფორმას ქმნიდა.

## About the festival

In 2024, the Tbilisi Association of Architects and Sculptors, with the support of the Ministry of Culture and Sports of Georgia, organized the “Sculpture Festival” for the second time. The festival, which ran from June to October this year, offered art enthusiasts a unique and diverse program that included both emerging and professional sculptors.

The festival's opening event, "The Future Sculptor," was dedicated to the 95th anniversary of sculptor Merab Berdzenishvili and featured an exhibition of over 100 sculptural works created by children and teenagers. As part of the festival, a student sculpture symposium was held under the theme “Innovative Sculptural Projects for the City of Tbilisi,” providing young participants with the opportunity to design sculptural sketches for the city, showcasing an innovative approach to contemporary urban sculpture.

The closing event of the “Sculpture Festival - 2024” was the exhibition “Georgian Sculpture - Contemporary Interpretations,” which featured 40 works created by sculptors working in Georgia over the past three years.

The “Sculpture Festival” also included educational lectures, discussions, and cultural tours, offering participants the chance to study various areas of art and share experiences. The festival once again highlighted contemporary ideas from sculptors and new creative perspectives in Georgian sculpture.

The events took place at the Merab Berdzenishvili International Cultural Center “Muza” and attracted a broad audience—sculptors, architects, art historians, and representatives from various creative fields—creating a unique platform for professional development, innovation, and communication.

## ქანდაკების ფესტივალი - 2024

თბილისის არქიტექტორთა და სკულპტორთა ასოციაციის მიერ 2024 წელს ჩატარებულმა ქანდაკების ფესტივალმა, რომელიც სამ ეტაპად გაიმართა, სხვადასხვა თაობის ხელოვანთა შემოქმედებას მოუყარა თავი მერაბ ბერძენიშვილის საერთაშორისო კულტურის ცენტრ - „მუზაში“. განსხვავებული იდეებისა და ხედვის მქონე შემოქმედთა ნამუშევრების საზოგადოებისთვის გაცნობის მიზანს თანამედროვე ქართულ ქანდაკებაში მიმდინარე პროცესების ხელშეწყობა და მისი პროგრესირებადი ხასიათისთვის ხაზის გასმა წარმოადგენდა.

„ქანდაკების ფესტივალი - 2024“ გამოფენით „მომავალი მოქანდაკე“ გაიხსა, სადაც ას თხუთმეტი მოზარდი იღებდა მონაწილეობას. სხვადასხვა მასალით შესრულებული, ვიზუალურად ერთმანეთისგან სრულიად განსხვავებული სკულპტურების სიჭრელემ კარგად ასახა მოზარდთა თავისუფალი, ინდივიდუალური მხატვრული ხედვა. პატარა მოქანდაკეების ნამუშევრების მხედველობაში მიღება და გამოფენა საფუძველს უყრის მომავალი ქართული ქანდაკების განვითარების გზას, ის აძლიერებს ბავშვების შემოქმედებით აზროვნებასა და თავდაჯერებულობას, რაც პირველადია წარმატებული ხელოვანისთვის.

ფესტივალის მეორე ეტაპი სტუდენტურ სომპოზიუმს დაეთმო. სახელწოდებით: „ინოვაციური სკულპტურული პროექტები ქალაქ თბილისისთვის“ ახალგაზრდა მოქანდაკეთა, არქიტექტორთა და ხელოვნებათმცოდნეთა კოლაბორაციულ პროექტებს წარუდგენდა საზოგადოებას. გამოფენა გამოირჩეოდა ნამუშევართა იდეებისა და ფორმების მრავალფეროვნებით, სადაც მკაფიოდ გამოიხატა ახალბედა შემოქმედთა ერთმანეთისგან განსხვავებული, პროგრესული და ნოვატორული აზროვნება. ცალკე აღნიშვნის ღირსია, სტუდენტების ერთმანეთთან თანამშრომლობის უნარი, რაც უმნიშვნელოვანესია თანამედროვე მხატვრულ სამყაროში ფეხის მოსაკიდებლად.

მარტივი ფორმების მქონე ნამუშევრები დატვირთულია ღრმა ფილოსოფიური და სიმბოლური მნიშვნელობებით, რაც ჰარმონიაში მოდის მათთვის განსაზღვრულ ადგილმდებარეობებთან. აქ კიდევ ერთხელ ხაზი ესმევა სტუდენტთა კოლაბორაციულ უნარს, თუ როგორ შეძლეს მათ ერთმანეთის ხედვისა და იდეების გააზრება, შეჯამება და მათი სისრულეში მოყვანა. ნამუშევართა შორის ჭარბობს თანამედროვე ხელოვნებისთვის დამახასიათებელი მარტივი, აბსტრაქტული, სადა ფორმები, რომლებსაც, ასევე სახასიათოდ, დიდი შინაარსობრივი დატვირთვა აქვთ.

ზემოაღნიშნულის კარგი მაგალითია მოქანდაკე გიორგი ჯარიაშვილისა და არქიტექტორ თეკლა ჯარიაშვილის სკულპტურა „სიცოცხლე“. ნამუშევარი ასახავს ორი სფეროს ერთმანეთისგან განზიდვას, რომელიც, როგორც ხელოვნებათმცოდნე ლიზი ჯარიაშვილი აღწერს: „უჯრედის გაყოფა-დაბადების პროცესს“ მოგვაგონებს. მარტივი ფორმებისგან შემდგარი ქანდაკების ვიზუალსა და იდეურ დატვირთვას მათ შორის განელილი და დამაკავშირებელი „ბმები“ ართულებს. ზუსტად ეს აცოცხლებს, მოძრაობაში მოჰყავს ერთი შეხედვით სტატიკურად მდგომი თეთრი სფეროები და ნათელყოფს ნაწარმოების კონცეფციას. აღსანიშნავია სკულპტურის ადგილმდებარეობა - ჰუალინგის პარკი, რომელიც სრულ თანხვედრაშია ნაწარმოების შინაარსთან: ქანდაკება თითქოს სიცოცხლეს სძენს ახალშექმნილ დასახლების გამწვანებულ არეალს.

მოძრაობას და ცვალებადობას გადმოგვცემს მოქანდაკე იოსებ ტატალაშვილის და არქიტექტორების ნინი გრძელიძისა და ლუკა გიგაურის ერთობლივი ნამუშევარი „ზრდა“. ქანდაკება შედგება ერთმანეთთან მხებით დაკავშირებული მასიური ბლოკებისგან, რომლებიც ხელოვნებათმცოდნე ნიკა ხუციანის სიტყვებით „ასახავს ზრდის პროცესს და გვიჩვენებს თუ როგორ გავლენას ახდენს მიზიდულობის ენერჯია ამ პროცესზე“. სკულპტურის მარტივი, მომრგვალებული, მკაცრი ფორმები, აქაც, რთულ ერთობლიობას ქმნიან, რომლებიც ერთი ფორმიდან მეორეში ტრანსფორმირდებიან. სკულპტურა თავისი გადაწყვეტით ემბრიონსაც კი მოგვაგონებს, რაც ასევე ეხმიანება მის მთავარ იდეას. ნამუშევარის ადგილმდებარეობად კიკვიძის პარკი შეირჩა. მცენარეებით გამწვანებული სივრცე პირდაპირ ეხმიანება ქანდაკების იდეას და მას „მნახველისთვის თვითრეფლექსიის ობიექტიად“ აქცევს.

ბუნებასთანაა დაკავშირებული და უფრო ზუსტად, საკუთარ კონცეფციასა და ვიზუალში რთავს გარშემო არსებულ მცენარეებს მოქანდაკეების ბარბარა ავაზაშვილისა და ივერ აბესაძის, არქიტექტორ თადო მურუსიძისა და დიზაინერ რომან ხაჩიძის პროექტი „ქალღმერთი გეო“. ქვის მასიური ლოდებისგან შექმნილი სკულპტურა იპოდრომის პარკში განთავსდება, რომლის მწვანე მცენარეული საფარი მძინარე, მწოლიარე ქალღმერთის ფიგურაზეც იქნება გადასული. ამდენად, ქანდაკება ბუნებრივად და ჰარმონიულად შეერწყმება ადგილობრივ გარემოს.

სრულიად ინოვაციურ სკულპტურას სთავაზობენ ქალაქს კერამიკოსი ანა გოგუაძე და არქიტექტორი ნინი გრძელიძე. ნამუშევრის მასალისთვის შეირჩა კერამიკა, რაც მასთან დაკავშირებული სირთულეების გარდა,

იშვიათია თბილისური საპარკო ქანდაკებისთვის. „ცეკვა მთაწმინდის მთვარესთან“ მოცეკვავე ქალთა ფიგურების, მთვარის ფაზებისა და ვარსკვლავების აჟურული გამოსახულებებითაა გარშემორტყმული. სკულპტურისთვის ავტორებმა ვერის პარკი შეარჩიეს. მოწითალო ფერის კერამიკული ქანდაკება გარკვეულწილად წინააღმდეგობაში მოდის გამწვანებულ გარემოსთან, თუმცა ზუსტად ამ კონტრასტით მიიზიდავს ის ვიზიტორთა ყურადღებას და მათზე ინდივიდუალურ შთაბეჭდილებასა და ზეგავლენას მოახდენს.

ზემოთ აღწერილი სკულპტურებისგან განსხვავებით, ურბანული, შენობებით გარშემორტყმული გარემო შეარჩიეს თავიანთი პროექტისთვის მოქანდაკე თალიკო თოიძემ და არქიტექტორმა რობი გეთიაშვილმა. ხელოვანთა გადანაცვებით მარტივი ფორმების მქონე, ქალის განზოგადებული ფიგურა ზაარბრიუკენის მოედანზე, თანამედროვე და მეოცე საუკუნის დასაწყისში აგებულ შენობებს შორის დაიდგმება. „ახალი სკულპტურის დადგმა იმავე მოედანზე, სადაც ოდესღაც თბილისის პირველი ქანდაკება იყო განთავსებული, მხოლოდ არქიტექტურული ჟესტი არ არის. ის თანამედროვეობის ისტორიის პრიზმაში გააზრების მცდელობაა“ - აღნიშნავს ხელოვნებათმცოდნე ლიზი ვასაძე. ფიქრებში გართული ქალი, თითქოს მოწყვეტილია ამ რეალობას, ის მშვიდია და ჰარმონიული, რაც კონტრასტშია მოედნის გადატვირთულ, ხმაურიან სივრცესთან, ეს კი თავის მხრივ, გარკვეულწილად, აბალანსებს და ამშვიდებს ქაოტურ გარემოს. ამდენად, ქანდაკებას გააჩნია, როგორც ესთეტიკური, ისე ღრმა ფსიქოლოგიური და სიმბოლური მნიშვნელობა.

წარსულისა და თანამედროვეობის შესანიშნავი სინთეზი გვხვდება ქანდაკებაში „მეთევზეები“, სადაც მოქანდაკე იასონ ჯანხოთელმა და არქიტექტორმა თადო მურუსიძემ ქართული შუა საუკუნეების რელიეფური სკულპტურა თანამედროვე სამყაროში ააღორძინეს. გამოსახულებები თავიანთი ფორმებითა და შესრულების ტექნიკით ქართულ შუა საუკუნეების ქრისტიანულ ქანდაკებასთან, უფრო კონკრეტულად კი ოპიზის აშოტ კურაპალატის რელიეფთან ინვევს რემინისცენციებს. ნამუშევარი საინტერესოა იმ მხრითაც, რომ ხელოვანმა რელიეფური, ბრტყელი გამოსახულება სამ ნაწილად გაჰყო, სივრცეში განათავსა და მას ჯგუფური, მრგვალი ქანდაკების ფუნქცია შესძინა. სკულპტურის ინსტალაციისთვის ავტორებმა ლისის ტბის პარკი შეარჩიეს, სადაც გამოსახულებათა სიმბოლური, „წმინდა“ სახეები დამსვენებლისთვის მშვიდ გარემოს, საკუთარ თავთან განმარტობისა და დაფიქრების საშუალებას შექმნიან.



ქანდაკების ფესტივალის მესამე ეტაპმა, გამოფენამ სახელწოდებით - „ქართული ქანდაკება - თანამედროვე ინტერპრეტაციები“ სხვადასხვა ასაკის პროფესიონალ მოქანდაკეთა ნამუშევრებს უმასპინძლა. წარმოდგენილი სკულპტურების მრავალფეროვნებამ, არაერთგავროვანი მასალის გამოყენებამ, ხელოვანთა თვითმყოფადმა, ინდივიდუალურმა ხელწერამ და მხატვრულმა ხედვამ, ექსპოზიციას დინამიკური, ცოცხალი ხასიათი შესძინა. რეალისტურ თუ აბსტრაქტულ სტილში შესრულებულმა სკულპტურებმა კიდევ ერთხელ ცხადყო ქართული თანამედროვე ქანდაკების სიცოცხლისუნარიანობა და მისი სწრაფვა განვითარებისკენ.

ექსპონირებულ ქანდაკებებს შორის რაოდენობრივად ყურადღება მიიქცია პორტრეტმა და სტატუამ. სხვადასხვა მედიუმში შესრულებული, ერთმანეთისგან აბსოლიტურად განსხვავებული ეს სკულპტურები გვაოცებენ არამხოლოდ თავიანთი გადაწყვეტით, არამედ - ემოციური მუხტითა და ხასიათით: თუ ავთანდილ არბოლაშვილის მიერ შესრულებული „მაკა გოცირიძის პორტრეტი“ ცივი, ჩაკეტილი და განყენებულია, ეკატერინე ბულაშვილის „ავტოპორტრეტი“, ზემოაღნიშნულის საპირისპიროდ, ცოცხალი, ემოციურად გახსნილი და დინამიკურია. პორტრეტები ერთი მასალით - თაბაშირითაა შესრულებული, თუმცა მათ ასეთ განსხვავებას, პირველ რიგში, ავტორთა თვითმყოფადი სტილი, თაბაშირის სხვადასხვა ფერადოვნება და საბოლოო ჯამში, ცალკეული დეტალები - როგორცაა ბულაშვილის პორტრეტში ქარისგან აფრიალებული ვარდისფერი თმები - განაპირობებს. ორივე მოქანდაკე მიყვება აკადემიურ სტილს, დეტალურად გამოსახავს პორტრეტირებულთა ნაკვთებს, თუმცა ეკატერინე ბულაშვილი არ შემოიფარგლება კანონიკით, მას ათანამედროვეებს მცირედი დეტალებით, პორტრეტს ვარდისფერ თმასა და მინიმალურ „მაკიაჟსაც“ უკეთებს.

განსხვავებულ ხასიათსა და გადაწყვეტას გვთავაზობს ორი სხვადასხვა ნამუშევრით ეკატერინე გაჩეჩილაძე. „თეას პორტრეტითა“ და „ქ-ნ მადონა კვაჭაძის პორტრეტით“ ის წარმოგვიდგენს ორ სხვადასხვა ფსიქოლოგიურ სახეს. ამას განაპირობებს არამხოლოდ პორტრეტირებულთა ასაკი და ინდივიდუალური სახის ნაკვთები, არამედ თაბაშირის თავისებური ფერებით გადაწყვეტა. ზუსტად შერჩეული ფერები ასრულებენ ერთ-ერთ გადამწყვეტ როლს ქალბატონთა ხასიათის გამძაფრებასა და გადმოცემაში.

სრულიად განსხვავებულ მასალას იყენებს პორტრეტისთვის ელისაბედ ეპიტაშვილი ნამუშევარში „სტელა“. მშვიდ, საკუთარ თავში ჩაძირულ სახეს ექსპრესიულობას სძენს უხეში შამოტი. გამომსახველობითია ლევან

მუზაშვილის „რესტავრცია“, რაც განპირობებულია სკულპტურული თავის „ორსახოვანობით“ - ცალ მხარეს გლუვი, უფერო, ემოციებისგან განთავისუფლებული, ხოლო მეორე მხარეს ჭრელი, ცოცხალი და ექსპრესიული სახეებით - შექმნილი კონტრასტით.

მძაფრად გამომსახველობითი და ცხოველხატულია ბეჟა ჩხაიძის „აფრიკელი“. პორტრეტის მიმიკა, სახის მკვეთრი ნაკვთები, დინამიკა და ტონირებისთვის გამოყენებული შავი ფერი შინაგან შფოთვას იწვევს ჩვენში. მისგან სრულიად საპირისპირო ემოციურ მუხტს იძლევა მოქანდაკის მეორე ნამუშევარი - „მეგობრის პორტრეტი“, რასაც მისი მშვიდი, განყენებული სახე და უსასრულობისკენ მიმართული მხერვა განაპირობებს. ორივე ქანდაკების მსგავსად შეგვიძლია დავახასიათოთ გურამ ნიკოლაძის „ქალის პორტრეტი“. პორტრეტირებულის მშვიდი და აუღელვებელი სახე მკვეთრ კონტრასტს ქმნის მის აბურდულ, იმპრესიონისტულ თმასთან, ზუსტად ეს განაპირობებს სკულპტურის ემოციურობასა და ექსპრესიულობას.

ამ უკანასკნელი სკულპტურის საპირისპიროა ზვიად სულავას „Ахлаве შეუთიე!“. იოსებ სტალინის ბრინჯაოში ჩამოსხმული ბიუსტი მეოცე საუკუნის მეორე ნახევარში საბჭოთა ქვეყნებში გავრცელებულ ბელადის პროპაგანდისტულ სკულპტურას იმეორებს. თუმცა ყურებიანი ქუდის, ე.წ. უშანკის მისთვის დამატება მწარე ირონიულობას ანიჭებს ქანდაკებას. ამით მოქანდაკე მიმართავს თანამედროვე ხელოვნების ცალკეულ პრინციპებს, როგორცაა კლასიკური ქანდაკების თანამედროვე მსოფლმხედველობისთვის მორგება და მისთვის გარკვეული სარკაზმით დატვირთვა, რაც კიდევ უფრო საინტერესოს ხდის მას.

პორტრეტულ ჟანრზე მხატვრული გადაწყვეტის თვალსაზრისით მეტად მრავალფეროვანი გახლდათ გამოფენაზე ექსპონირებული რეალისტურ და აბსტრაქტულ სტილში გამოქანდაკებული ადამიანთა და ცხოველთა სტატუები.

საინტერესოა ნათია ოჩიაურის ქანდაკება „ფიქრი“. ქალის ფიგურა ნაზი, მშვიდი და ჰარმონიულია, თუმცა ამასთან თაბაშირის მასალის მომწვანოდ ტონირება მას ლითონის ეფექტს სძენს, რაც გარკვეულწილად ამძიმებს ფიგურას. იგივე შეიძლება ითქვას რამაზ მანჯგალაძის სკულპტურებზე „ფლორა“ და „მდინარესთან“. ქალთა მოძრაობაში წარმოდგენილი სხეულები დინამიკური, ნაზი, ელეგანტური და ერთი შეხედვით, ჰაეროვანია, რასაც მათი სამოსის დრაპირებები განსაზღვრავს. თუმცა, აქაც შემოდის მომწვანო-მოცისფრო ტონირება, რაც ზემოაღნიშნულ ეფექტს სძენს

ქანდაკებას და ამით ამძიმებს კიდევაც მათ. აღწერილი ნამუშევრებისგან საპირისპიროდ, ბრინჯაოს მასალას მიმართავს გია ჯაფარიძე „ქალის ფიგურში“. ლითონის მასალის გამოყენების მიუხედავად, ქანდაკება მსუბუქი და სივრცული გვევლინება, რაც მოქანდაკისთვის დამახასიათებელი უტრირებული, ნაგრძელებული ფორმებითაა გამოწვეული.

ნაგძელებულ, უტრირებულ და აბსტრაქტულ ფორმებს მიმართავს რეზო ხასია ქანდაებაში „ევროპის მოტაცება“. ნამუშევარში, ისევე როგორც გამოფენაზე წარმოდგენილ არაერთ სკულპტურაში, გვხვდება ფორმათა მკვეთრი კონტრასტი: ცხოველთა უხეშ, მკვეთრ, ატყორცნილ ფიგურებსა და ადამიანის გლუვ, თითქოს დასვენებულ სხეულს შორის, რაც არაერთგვაროვან ემოციებს იწვევს მაყურებელში.

უტრირებული და ამავედროულად, გროტესკულია ლევან ვარდოსანიძის ქანდაკებები „პოდუმი“ და „არფა“. ნამუშევრებში წარმოდგენილია სხვადასხვა ფორმათა სინთეზი, მუტაცია, თუმცა შექმნილია ერთმანეთისგან განსხვავებული ემოციური მუხტი. „პოდუმი“ მძიმე, ფიზიკური, შემაშფოთებელი და დამთრგუნველია, მისგან განსხვავებით „არფა“ - სულიერი, ჰარმონიული და მშვიდი, რომელიც დაფიქრებისა და საკუთარ თავში ჩაღრმავების საშუალებას იძლევა. ამ სკულპტურების მსგავსად, თითქოს ტრანსფორმაციას განიცდის მერაბ ხუტაშვილის ქანდაკება, სადაც მან მითოლოგიური იკაროსის თავისებური ინტერპრეტაცია წარმოგვიდგინა: მკაცრი, კუთხოვანი, დანაწევრებული სკულპტურული ფორმებით ის თანამედროვე ან თუნდაც მომავლის ეპოქას შეუთავსა. ზუსტად ამ ვიზუალურმა გადაწყვეტამ განაპირობა ნამუშევრის დინამიკურობა, ის თითქოს ჩვენს თვალწინ იშლება და თავიდან იწყობა, ტრანსფორმირდება ერთი ფორმიდან მეორეში. მითოლოგიურ თემატიკას მიმართავს და თავისებურად გადაწყვეტს მას ეკატერინე ქოიავა სკულპტურაში „ხვენთქაფი“. კენტავრის დეფორმირებული სხეული ქანდაკების მრავალსახოვანებას განაპირობებს - ადამიანის თვალში სკულპტურა ყველა რაკურსით განსხვავებულად აღიქმება. მთავარი პერსონაჟის გვერდით გვხვდება მცირე ზომის, სავარაუდოდ ადამიანის ფიგურა, რაც ზღაპრულობასა და პოეტურობას ჰმატებს ნამუშევარს.

ზემოთ აღწერილი ქანდაკებებისგან განსხვავებით, ნატო თოფურია ნამუშევარში „დილა“ წარმოგვიდგენს სრულიად მსუბუქ, ნაზ და ელეგანტურ ფიგურას. თაბაშირის სკულპტურის მოოქროსფრო-მოყვითალო ტონი, დახვეწილი ფორმები, ქალის პოზა და მოძრაობა თანაბრად დინამიკურობას,

სიმშვიდეს, ჰარმონიასა და ექსპრესიას სძენს მას: ქალმა თითქოს ახლახან გაიღვიძა და მზის ახლადშობილ სხივებს ეთამაშება. მისი ამგვარი გადაწყვეტა და მახასიათებლები სრულ თანხვედრაშია ქანდაკების კონცეფციასა და სათაურთან.

აბსოლიტურად განსხვავებულ და უცხო ვიზუალს გვთავაზობს გიორგი ლარიაშვილი ქანდაკებაში „ღვთის კაცი ექვთიმე“. სკულპტურა წარმოგვიდგენს მფარველი ანგელოზის ფრთებს შორის მდგომ მლოცველ ექვთიმე თაყაიშვილს. ნამუშევარი, პირველ რიგში, საინტერესოა კათოლიკური ქანდაკებისთვის დამახასიათებელი გადაწყვეტით, რაც განსაკუთრებით ანგელოზის ფიგურაში ვლინდება. ის წინააღმდეგობაში მოდის ქართულ მართმადიდებლურ მხატვრულ კანონიკასთან, თუმცა ზუსტად ეს „დაპირისპირება“ განაპირობებს სკულპტურის ეპატაჟურობასა და მიმზიდველობას. მეორე მხრივ, ის ყურადღებას იქცევს თავისი კონცეფციით, საკურალური ბუნებითა და სიმშვიდის განცდით.

ერთი შეხედვით მელანქოლიურია მარინა ივანიშვილის „დუმილი“: ჩამუხლული და ცალხელზე დაყრდნობილი ქალის ფიგურა მშვიდი და ემოციურია, თუმცა ამ სიმშვიდესა და თავისებურ ჰარმონიას არღვევს ქანდაკების ჩამჯდარი, მსუყე ფორმები, მათი ერთიანობა და სიმძიმე. იგივე შეიძლება ითქვას „ქალის ტორსზე“. ამ უკანასკნელის მსგავს ტორსს, თუმცა თვითმყოფადი სტილითა და ინდივიდუალური ხედვით წარმოგვიდგენენ მოქანდაკეები ფერიდე მანაგაძე, ნიკოლოზ ტაბიძე ქანდაკებაში „დრო“ და გიორგი ხუციშვილი. საინტერესოა ისიც თუ როგორ აქანდაკებს და წარმოგვიდგენს ხუციშვილი ქალისა და კაცის ტორსებს. ორივე სკულპტურისთვის მოქანდაკე მიმართავს ხეს, თუმცა, თუ ქალის ფიგურა მასალის ღია ფერით, რბილი და მრგვალი ფორმებით ხასიათდება, მამაკაცისთვის ხუციშვილი მუქი ტონალობის ხეს იყენებს და მას მკაცრი, კუთხოვანი აბსტრაქტული ფორმებით გამოსახავს.

ქალის ტორსს წარმოგვიდგენს ნუგზარ მანჯაფარაშვილიც ქანდაკებაში „ტორსი“. ქვაში გამოქანდაკებული ფიგურა უტრირებული თუმცა საოცრად ნაზია. სკულპტურაში ავტორი ქმნის ერთგვარ კონტრასტულ ბალანსს ქვის უხეშ, დაუსრულებელ ნაწილსა და რბილად მოდელირებულ ქალის სხეულს შორის, რაც პარალელურად სიურეალისტურ ელფერს სძენს ნამუშევარს. საინტერესოა მანჯაფარაშვილის კიდევ ერთი სკულპტურა „რკინა“. ლითონის ბიზონი სხეული ფრაგმენტული და უხეშია, მისი ფერი და უსწორმასწორო, ხორკლიანი ზედაპირი სიმკაცრესა და სიძლიერეს სძენენ ნამუშევარს.

ანიმალისტურ ჟანრს მიმართავს ნინო თალაკვაძე სკულპტურებში „თავისუფლების წყურვილი“ და „ქვისმთლელი“. უკანა ფეხებზე შემდგარი, მოძრაობაში გამოსახული ცხენები დინამიკური და ექსპრესიულია. მათი მძიმე, უხეში ფორმები, რაც დეკორატიული ცემენტის გამოყენებითაა განპირობებული, მონუმენტურ იერს სძენს მათ.

აბსტრაქტულ და სიურეალისტური თემატიკას მიმართა კორნელი რამიშვილმა ნამუშევარში „ცრუ მეფე!“. ხის ტახტრევანზე მჯომარე უტრირებული კერამიკული ფიგურა სიზმრისეულ განცდას იწვევს ჩვენში. ამას განაპირობებს არამხოლოდ გამოსახულების უცნაური ფორმები, არამედ მასალათა და ფერთა უჩვეულო კონტრასტიც: მომწვანო და ლურჯი ფერის ჭიქურით დაფარული, პრიალა ზედაპირის მქონე სხეული თითქოს დნება, იღვწება უხეში ხის ტახტზე.

კიდევ მეტად მრავალფეროვანი და საინტერესო აღმოჩნდა ექსპოზიციაზე წარმოდგენილი აბსტრაქტული ქანდაკებები. თენგიზ აბრამიშვილის „გრაფიტაცია“ კირქვაში გამოქანდაკებული სკულპტურაა, რომელიც თავისი გადაწყვეტითა და შერჩეული მასალის თავისებურებებით წარსულსა და მომავალს შორისაა თითქოს გადებული. ფორმათა სიმძიმისა და მასიურობის მიუხედავად, მასზე ამოკვეთილი დეტალები დინამიკურობას სძენენ ნამუშევარს.

საინტერესო და ლირიკულია თალიკო თოიძის უსახელო სკულპტურა. ერთიანი სხეული სხვადასხვა ბუბუკებითა და მათზე მოცულობითად და რელიეფურად გამოსახული ქალთა შიშველი ფიგურებითაა შემდგარი. ფიგურები სხვადასხვა პოზებში მშვიდად არიან მიწოლილები ბურთებს, თითქოს ოცნებობენ, ისვენებენ. ამგვარი ვიზუალი კი ქანდაკებას სიმსუბუქეს, სირბილესა და ჰარმონიულობას ანიჭებს. მასთან წინააღმდეგობაში მოდის ლაზარე ნობაძის „ფორმირება“. მუქი ფერის ლითონის აბსტრაქტული სკულპტურა მკვეთრი, მკაცრი ფორმებით ხასიათდება, ის თითქოს ჩვენს თვალწინ ტრასნფორმირდება, რასაც გამოყენებული მასალის ამრეკლავი და არათანაბარი ზედაპირი განაპირობებს. მის მსგავსად ცვალებადია გიორგი ცქვიტინიძის „L“. ხის წვირილი ჯოხებისგან აწყობილი სკულპტურა სხვადასხვა რაკურსით განსხვავებულ ფორმებსა და სილუეტებს ღებულობს.

სრულიად განსხვავებული და ამ სიუცხოვით მიმზიდველია ზაქარია გულისაშვილის სკულპტურები. აბსტრაქტული ნამუშევრები „თევზი“ და „სპირალი“ კინეტიკური და დინამიკურია, რასაც მათი სივრცულობა და

ფორმათა აჟურულობა განაპირობებს. ქანდაკებათა ელემენტები თითქოს მოძრაობენ, იცვლიან ფორმებს და ერთმანეთს ენაცვლებიან.

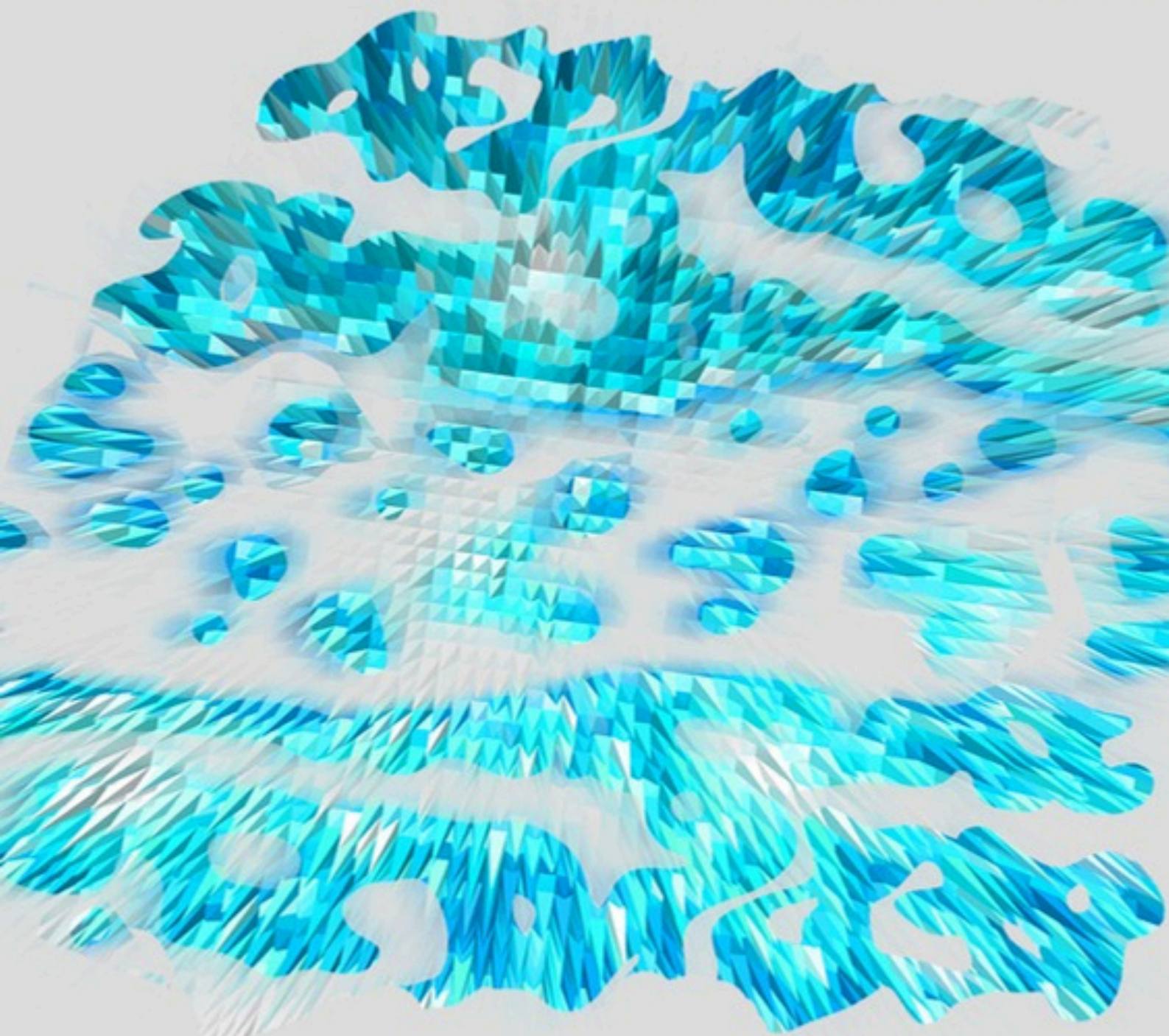
მარტივად შეიძლება ითქვას, რომ ქანდაკების ფესტივალის სამივე ეტაპმა ცხადყო ქართული სკულპტურის მრავალსახოვანება, მისი სიცოცხლისუნარიანობა და ძლიერი სწრაფვა სიახლისა და განვითარებისკენ. თბილისის არქიტექტორთა და სკულპტორთა ასოციაციის მიერ სხვადასხვა ასაკის შემოქმედთა სკულპტურების ექპონირება და მათი გაცნობა, პირველ რიგში, უდიდესი სტიმულია მოქანდაკეთათვის: ის აძლიერებს ხელოვანთა შემოქმედებით აზროვნებას, ხედვას, მყარ საფუძველს უყრის მათ კარიერას და უყალიბებს მზაობას მომავალი მხატვრული გამოწვევებისთვის. ფესტივალი წარმოადგენს კიდევ ერთ წინ გადადგმულ ნაბიჯს ქართული სკულპტურის შესახებ საზოგადოებაში ცნობადობის ამაღლებისკენ.

**სოფო გოგუაძე**

**ხელოვნებათმცოდნე**

უანდაკების  
ფესტივალი 2024

მომავალი  
მოქანდაკე



ბავშვთა და მოზარდთა სკულპტურული  
ნამუშევრების გამოფენა

10 ივნისი, 17:00

# მომავალი მოქანდაკე

- ივნისი 10-16

„ქანდაკების ფესტივალი - 2024“-ის გახსნითი ღონისძიება, სახელწოდებით „მომავალი მოქანდაკე,“ 10 ივნისს გაიმართა და ცნობილი მოქანდაკის მერაბ ბერძენიშვილის 95 წლის იუბილეს მიეძღვნა. გამოფენაზე წარმოდგენილი იყო სასკოლო ასაკის ბავშვებისა და მოზარდების მიერ შექმნილი 115 ნამუშევარი, რომლებიც ელექტრონული კონკურსის გზით შეირჩა.

„მომავალი მოქანდაკე“ წარმოადგენდა ღონისძიებას, სადაც დამწყებმა ხელოვანებმა საკუთარი შემოქმედებითი ხედვისა და უნარების წარმოჩენა შეძლეს. გამოფენა აერთიანებდა სხვადასხვა მასალისა და ფორმის სამგანზომილებიან სკულპტურებს, რელიეფებსა და სხვა ნამუშევრებს, რაც ნათლად ასახავდა მომავალი თაობის მხატვრულ ხედვასა და ინდივიდუალურ გამოხატულებას.

გამოფენის თითოეული მონაწილე სამახსოვრო სიგელით დაჯილდოვდა.



## Future Sculptor

- June 10-16

The opening event of the “Sculpture Festival - 2024,” titled “The Future Sculptor,” was held on June 10 and was dedicated to the 95th anniversary of renowned sculptor Merab Berdzenishvili. The exhibition featured 115 works created by school-aged children and teenagers, selected through an online competition.

“The Future Sculptor” provided an opportunity for young artists to showcase their creative vision and skills. The exhibition included three-dimensional sculptures, reliefs, and other works made from various materials and forms, clearly reflecting the artistic perspectives and individual expressions of the next generation.

Each participant was awarded a commemorative certificate.





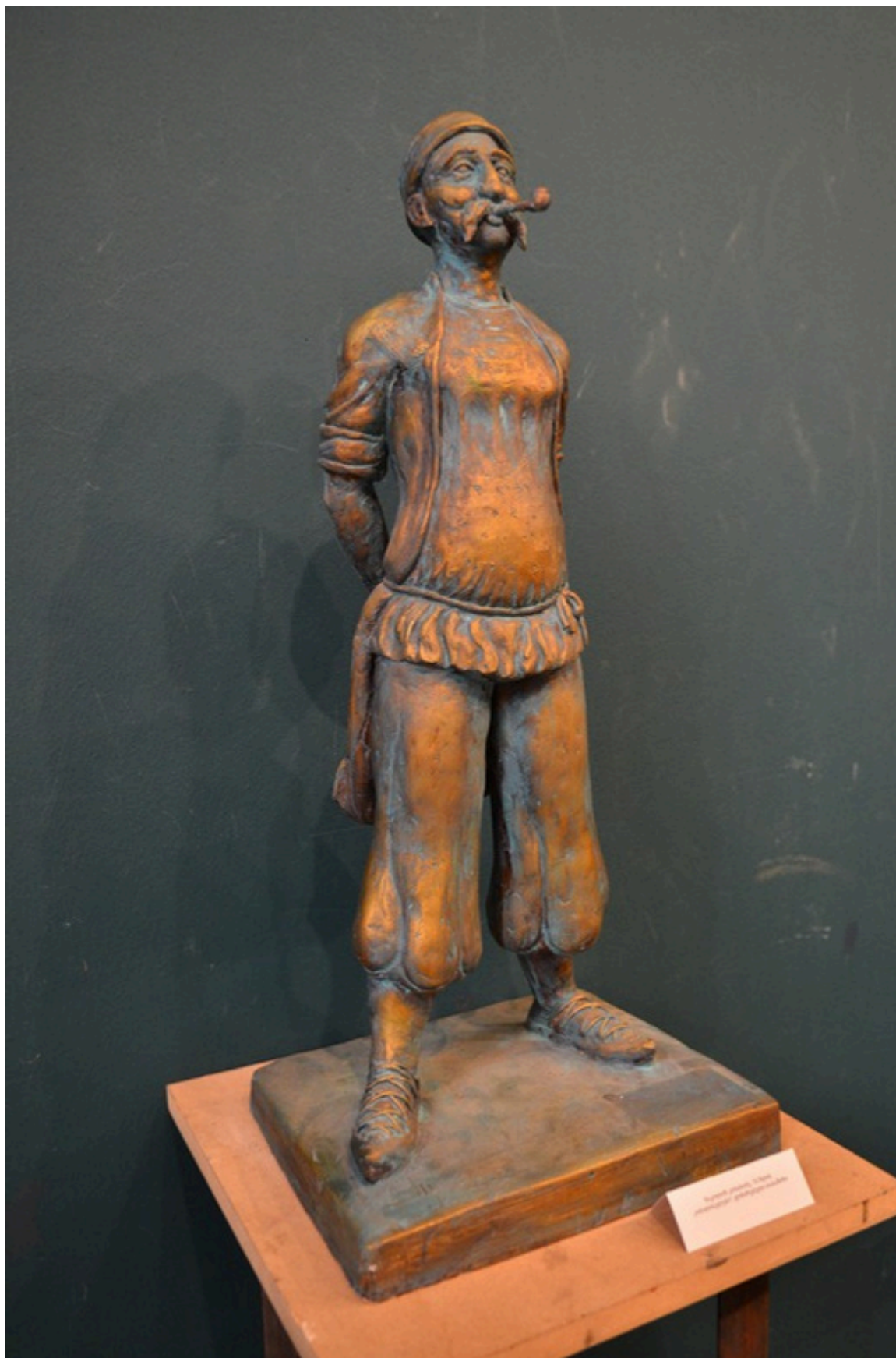
გამოფენის "მომავალი მოქანდაკე" გახსნა  
Opening of the "Future Sculptor" exhibition



გამოფენის “მომავალი მოქანდაკე” გახსნა  
Opening of the "Future Sculptor" exhibition



ნია არჯევანიშვილი, 11 წლის „მელია“. პლასტელინი  
Nia Arjevanishvili. 11 years old, "Fox". Plasticine



ნიკოლოზ კობახიძე, 15 წლის „თბილისელი“. ტონირებული თაბაშირი  
Aleksandre Kostanishvili. 13 years old, "pathway". wood



ანდრია ნაჭყებია, 9 წლის. „ფერია“. პლასტელინი  
Andria Nachkibia, 9 years old. "Fairy". Plasticine



მარია აბრამიშვილი, 15 წლის. „ყარაჩოღელი“, ბუნებრივი თიხა  
Maria Abramishvili, 15 years old. "Karachogheli", natural clay



ნიკო შოთნიაშვილი, 18 წლის. „ალუდა ქეთელაური“  
Niko Shotniashvili, 18 years old. "Aluda Ketelauri"



თორნიკე გელაშვილი, 17 წლის. „წიგნი“, ხე- ცაცხვი  
Tornike Gelashvili, 17 years old. "Book", lime wood





ანრი უსოევი, 15 წლის. „დრაკონი“ თაბაშირი  
Anri Usoev, 15 years old. "Dragon" plaster



ბეკა შუბითიძე, 15 წლის. „ქართველი მებრძოლი“. პლასტელინი  
Beka Shubitidze, 15 years old. "Georgian fighter". Plasticine



ქეთევან თევზაძე, 18 წლის. „დედა“, პლასტელინი  
Ketevan Tevzadze, 18 years old. "Mother", plasticine



ცოტნე აბულაძე, 14 წლის „ქართველი მეარღნე“, ტონირებული თაბაშირი  
Tsothe Abuladze, 14 years old, "The Georgian Organist," tinted plaster



ანასტასია აბულაძე, 13 წლის. „მამლაყინა“, თიხა  
Anastasia Abuladze, 13 years old, "The Rooster," clay



ლუკა ბარბაკაძე, 16 წლის. „მეთევზე“, პლასტელინი  
Luka Barbakadze, 16 years old, "The Fisherman," plasticine



სალომე ბერძენიშვილი, 15 წლის  
„მეფე ვახტანგ გორგასალი“, პლასტელინი  
Salome Berdzenishvili, 15 years old, "King Vakhtang Gorgasali," plasticine



ალექსანდრე კოსტანიშვილი, 14 წლის  
„თევზები“, ხე - კაკალი, თუთა, მურყანი  
Aleksandre Kostanishvili, 14 years old, "Fish"  
wood - walnut, mulberry, alder





ალექსანდრე სიხარულიძე, 14 წლის. „ხარი“, პლასტელინი  
Aleksandre Sikharulidze, 14 years old, "The Bull," plasticine



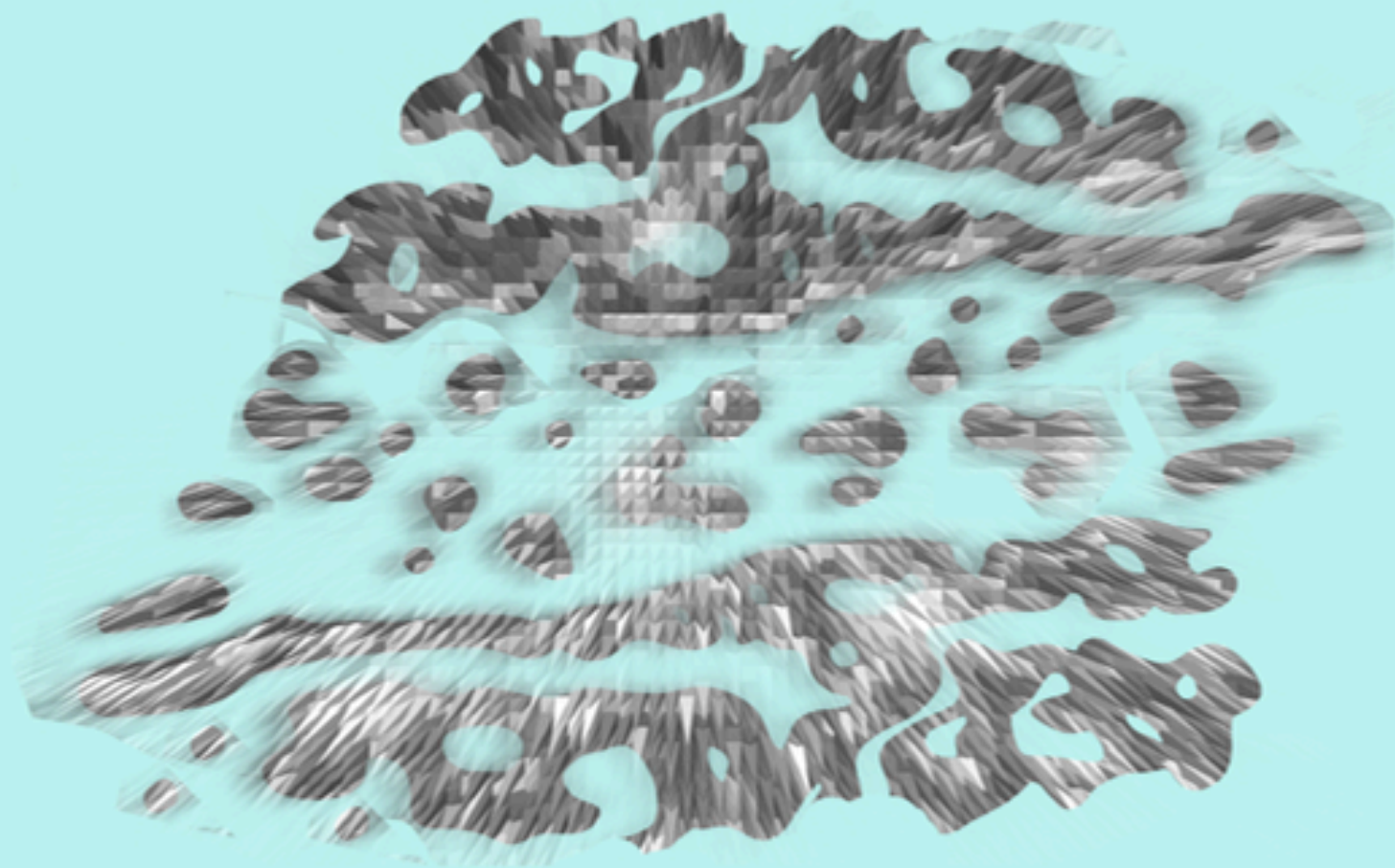
დimitრი ჩოლოყაშვილი. „Mad Max“, თიხა  
Dimitri Cholokashvili, "Mad Max," clay.



ანანო ბერიძე, 15 წლის. „კერამიკული ქანდაკება“, თიხა  
Anano Beridze, 15 years old, "Ceramic Sculpture," clay

# ქანდაკების სტუდენტური სიმკოფიუმი

ქანდაკების  
ფესტივალი 2024



გამოფენის გახსნა: 15.10. 2024 -18:00 სთ.

მ. ბერძენიშვილის ქ. #1.



კულტურისა და  
სპორტის სამინისტრო

**TASA**  
Tbilisi association of Sculptors and Architects



პირველი არხი  
TV.GE

# ქანდაკების სტუდენტური სიმპოზიუმი

## • ოქტომბერი-15-22

2024 წელს „ქანდაკების ფესტივალის“ ფარგლებში, ქანდაკების II სტუდენტური სიმპოზიუმი გაიმართა. სიმპოზიუმის თემად „ინოვაციური სკულპტურული პროექტები ქალაქ თბილისისთვის“ განისაზღვრა, რომელიც მიზნად ისახავდა ახალგაზრდა მოქანდაკეების, არქიტექტორებისა და ხელოვნებათმცოდნეების თანამშრომლობით ახალი იდეების განვითარებას თბილისის ურბანულ სივრცეში.

სიმპოზიუმში მონაწილეობდნენ სხვადასხვა უნივერსიტეტის სტუდენტები, რომლებმაც გუნდურად იმუშავეს და შეიმუშავეს ექვსი განსხვავებული პროექტი ქალაქის წინასწარ შერჩეული ადგილებისთვის. თითოეულმა გუნდმა წარმოადგინა ქანდაკების ესკიზები, არქიტექტურული რენდერები და სახელოვნებათმცოდნეო რეცენზიები, რაც თანამედროვე ურბანული ქანდაკებისადმი ინოვაციურ მიდგომებს წარმოაჩენდა.

სიმპოზიუმის დასკვნითი გამოფენა 15 ოქტომბერს გაიხსნა მერაბ ბერძენიშვილის კულტურის საერთაშორისო ცენტრში „მუზა“ და 22 ოქტომბრამდე გაგრძელდა. გამოფენაზე წარმოდგენილი იყო სტუდენტების მიერ შექმნილი ქანდაკებების სამგანზომილებიანი მოდელები,



რომელთა ვირტუალურად დათვალიერებაც სპეციალური QR კოდების საშუალებით სიმპოზიუმის მონაწილეთა მიერ შერჩეულ ლოკაციებზე იყო შესაძლებელი.

აღნიშნული სიმპოზიუმი ახალგაზრდა ხელოვანებს ურბანულ სკულპტურასთან დაკავშირებული თანამედროვე ტენდენციების გაცნობისა და ახალი მხატვრულ-გამომსახველობითი ამოცანების გადაწყვეტის შესაძლებლობას აძლევდა.

## Sculpture Student Symposium

- October -15-22

In 2024, the second Student Sculpture Symposium was held as part of the "Sculpture Festival." The theme of the symposium was defined as "Innovative Sculptural Projects for the City of Tbilisi," aiming to foster collaboration among young sculptors, architects, and art historians to develop new ideas for Tbilisi's urban space. The selected locations for the symposium's projects could be virtually explored via special QR codes placed by the participants. This symposium provided young artists the opportunity to familiarize themselves with contemporary trends in urban sculpture and to find solutions for new artistic-expressive challenges. Students from various universities participated, working in teams to develop six distinct projects for pre-selected sites in the city. Each team presented sculpture sketches, architectural renderings, and art historical reviews, showcasing innovative approaches to modern urban sculpture.

The final exhibition of the symposium opened on October 15 at the International Cultural Center "Muza" of Merab Berdzenishvili and continued until October 22.

The exhibition featured three-dimensional models of the sculptures created by the students. The virtual exploration of the sculptures was made possible through special QR codes placed at the locations selected by the symposium participants. This allowed the public to view the projects online, offering an interactive way to engage with the artworks.

The symposium also provided young artists with the opportunity to explore contemporary trends in urban sculpture and to solve new artistic-expressive challenges.





ქანდაკების II სტუდენტური სიმპოზიუმის გახსნა. მერაბ ბერძენიშვილის  
კულტურის საერთაშორისო ცენტრი "მუზა"

The opening of the 2nd sculpture student symposium. Merab Berdzenishvili  
International Cultural Center "Muza"



ქანდაკების II სტუდენტური სიმპოზიუმის გახსნა . მერაბ ბერძენიშვილის  
კულტურის საერთაშორისო ცენტრის “მუზა”

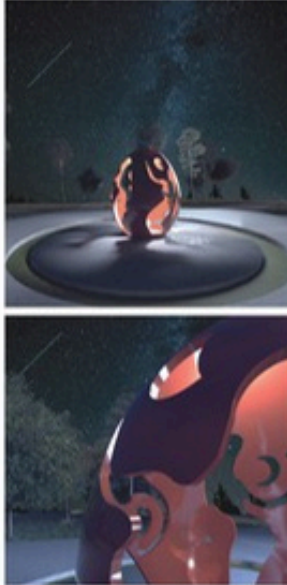
The opening of the 2nd sculpture student symposium. Merab Berdzenishvili  
International Cultural Center "Muza"



„ცეკვა მთაწმინდის მთვარესთან“

კერამიკით ანა გოგუაძე არქიტექტორი ნინი გრძელიძე ხელოვნებათმცოდნე ლიზი ჯანიაშვილი ახალგაზრდა კერამიკოს ანა გოგუაძის და არქიტექტორ ნინი გრძელიძის ურთიერთად შემუშავებული პროექტის სახელწოდებაა „ცეკვა მთაწმინდის მთვარესთან“. ხელოვნების სერიალი პროექტის შედეგად შეიქმნა, რომელიც იქნება ისეთი ინოვაციური და თბილისის მასშტაბისთვის უცხო შედეგების შესრულებული, როგორც კერამიკა, ისე კონკრეტული ინოვაციის დაკავშირება, იღონებ ისეთ სახელს, რომელიც მთაწმინდის მთვარესთან დაკავშირებულია, მთაწმინდის მთვარესთან დაკავშირებულია. ამ სახელს, რომელიც აქრობს ცეკვას, მოყვება ნახევარ-საბურთალოს მთაწმინდის მთვარესთან დაკავშირებულია. როგორც ხელოვნების ერთ-ერთი მიზანია, ისე დაკავშირებულია ადამიანის და სქოჩის ურთიერთობისა და ხევის სახელის მიზის საწინდარი. ეს პროექტი იღონებ ირტირია, მისი სხეულებს არ ენახება, მხოლოდ მთაწმინდის მთვარესთან დაკავშირება.

აგებობის შექმნის კერამიკის დეკორატიული მოვლითა, რომლის დიზაინიც იქნა გამოხატულებული უნდა, როგორცაცაა „მოცეკვა“ ქალთა ფიგურები, მთაწმინდის და ვარსკვლავები. შეიქმნა, როგორც მთაწმინდის, უნდა ირტირის, შეიქმნა, მის წინ შედგა მთაწმინდის თითოეული მხრიდან მთაწმინდის სხვადასხვა, ისე მთაწმინდის ფიგურები უნდა ირტირის დაიწყო. ქალთა ჩრტილი სილუეტები კი მთაწმინდის, ისე როგორც მთაწმინდის მთაწმინდის, აგებობის გამართებით, მათი საშუალო კვება ახლავს იქნის მოწოდების შესახებ. მთაწმინდის ადამიანისთვის, იქნა მთაწმინდის მთაწმინდის, საღვთის და აგებობის, უნდა საბოლოო შედეგი. ქალთა კლასიკური, „მოცეკვა“ სილუეტები ამ პროექტს ეხმარება.



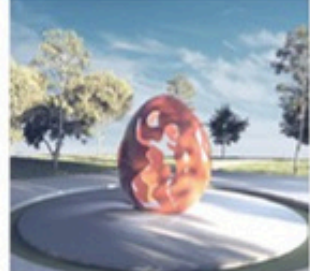
აქსონომეტრიული სურათი 0 - 1:200

ხედიდან 0 - 1:50

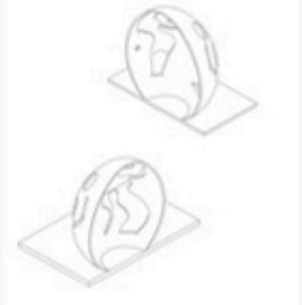


მთაწმინდის დიდი და დიდი გორა გახლავთ, კონკრეტულად კი უფრო საინტერესოების სახელით. დიდი მთაწმინდის უფრო აგრესიული უნდა ირტირის, რადგან ამ ადგილებში უნდა იქნა წითელი თიხა. ეს გარემოება დიდ ხიზს სხვის აგებობის მიერ მთაწმინდის შედეგად და მის წითელი ფერს. აგრეთვე, ადგილის სიწყვეტე კონტრასტები მიღობს საშუალო წითელს. რაც საინტერესო გარემოებასადაცაა უნდა ირტირის.

უფრო უფრო უფრო უფრო უფრო და მომსახურება თბილისის, ისევე აგებობის, როგორც წარმოადგენს საშუალოა. როგორც უფრო ტერიტორიაზე უნდა ირტირის ურთიერთობის ძველი და ახალი მთაწმინდის, ისევე უფრო აგებობის ძველი ადგილის დიდი და ახალი თიხის სახელით ინოვაციური შედეგად და ამ მთაწმინდის ახალი სიცილიც მის.



აქსონომეტრიული სურათი 0 - 1:25



კერამიკა: ანა გოგუაძე  
 არქიტექტორი: ნინი გრძელიძე  
 ხელოვნებათმცოდნე: ლიზი ჯანიაშვილი

Ceramics: Ana Gogvadze  
 Architect: Nini Dzhelede  
 Art critic: Lizi Janiashvili



ანა გოგუაძე . „ცეკვა მთაწმინდის მთვარესთან“. მოჭიქული კერამიკა  
Anna Gogvadze. "Dance with the moon of Mtatsminda". Glazed ceramics

# “მოაზროვნე“

მოქანდაკე - თალიკო თოიძე (თამარ თალი თოიძე)  
 არქიტექტორი - რობი გეთიაშვილი  
 ხელოვნებათმცოდნე - ლიზი ვასაძე



**„მოაზროვნე“**

სკულპტურული კომპოზიცია „მოაზროვნე“, რომელიც მოქანდაკე თამარ თოიძემ განაწესა სკულპტურული საბჭოების ფარგლებში შექმნილი აგამანის არხებისა და ჩვეულების სიბზილი და ამ ფილოსოფიური თემის თანაფუძვლად ინტერპრეტაცია.

განაწესდა წარმოადგენს გამოხატულებული ქალის ფიგურას, მარჯვნივ და მარცხენა ფორმებით, თავზე ტურბანით, რომელიც ინტელექტუალური პროცესის მოკლედგეგმვისა და სიღრმის გამოხატულებაა.

სკულპტორისთვის, რომლის შემოქმედების ძირითადი მიზანია ქართულიანა უკონსტრუქციული სკულპტურებისა, მოაზროვნის წყაროს პრაქტიკული ხანის ტილოება „კლდეფორმის კაპეტი“ წარმოადგენდა, როგორც ფორმების გარეშის და გამოხატულების იდეა.

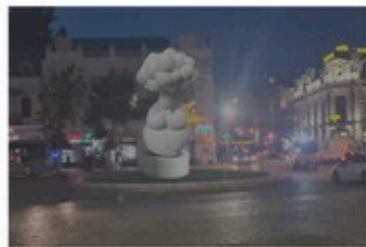
პროექტს, როგორც ესტეტიკური და მონასპორტივი, ისე სიბზილითი მნიშვნელობა აქვს, განსაკუთრებით იმ ადგილებზე, სადა სიბზილითი გამოხატულებით, სადაც დიდებულია მისი ინტელექტუალი. მასპროექტის მიზანია (სოფლიო ურთიერთის მიზანია) და მისი შემოქმედის, რომელიც თილისის მულ უბანში შედგა, ქალის ისტორიული გამოხატულება კულტურული და სოციალური ცენტრია. 1987-1992 წლებში, სწორედ აქ იყო აღმართული საბჭოთა კავშირის პირველი თანაფუძვლად მოქმედებელი განაწესვა - კავშირის გუნდისთვის მიხედვით ურთიერთის მულ.

ასევე სკულპტურის დადგმა იმეც მოქმედებდა, სადაც იმდენად თილისის პირველი განაწესვა იყო განთავსებული, მხოლოდ არქიტექტურული ვესტ არ არის, ის თანამედროვეობის ისტორიის პირობაში განაწესდა.

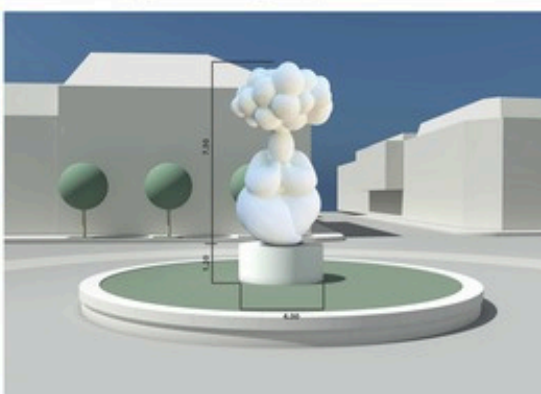
შედეგობაა:

მასპროექტის მიზანია არქიტექტურის საინტერესო თილისის კონტრასტებით, თილისში, აქ შემოქმედის მულ მნიშვნელობის, ვიდეო უბანის აგამანის უბან და მიხედვით ისტორიული მნიშვნელობის უბანზე საბჭო, შორეული შორეული, მიხედვით მარცხენა თანაფუძვლად არქიტექტურის მიხედვით განაწესებული, რომელიც მულ ამოღებულ განაწესობაში ქალის განთავსებასა და წყდას ასახავს.

ასევე არქიტექტურული გარემო „მოაზროვნის“ განაწესვა ასევე კულტურული მნიშვნელობის მნიშვნელობა შეიძლება, ეს მოქმედებელი სკულპტურა თილისის ფორმითა და მისი კონსტრუქციული მნიშვნელობის განაწესებას, ხელის შეწყობის იმდენი აგამანის როლზე ისტორიისა და კულტურის ჩამოყალიბებას.



საარქიტექტო აგამანი



მოქანდაკე: თალიკო (თამარ) თოიძე  
 არქიტექტორი: რობი გეთიაშვილი  
 ხელოვნებათმცოდნე: ლიზი ვასაძე

Sculptor: Taliko (Tamar) Toidze  
 Architect: Robi Getiashvili  
 Art critic: Lizi Vasadze



თალიკო (თამარ) თოიძე . „მოაზროვნე“. თაბაშირი  
Taliko (Tamar) Toidze. "Thinker". Plaster



# “სიცოცხლე”

მოქანდაკე - გიორგი ჯარიაშვილი  
არქიტექტორი - თეკლა ჯარიაშვილი  
ხელოვნებათმცოდნე - ლიზი ჯანიაშვილი



ახალგაზრდა მოქანდაკე გიორგი ჯარიაშვილის სკულპტურული ესკიზის სახელწოდება „სიცოცხლეა“. ავტორი გატაცებულია კავშირების თემით, ამიტომაც მისი ნამუშევარი წარმოვიდგენს ორი სხვადასხვა ზომის სფერული კონფიგურაციის მქონე სხეულს, რომლებიც ერთმანეთისგან გამოიყვანა, გამოყოფას, დაცალკევებს ცდილობს. ამ პროექტს აღსაქმელს ხდის მოვლადობებს შორის რეზინიციტ განვლილი ბმები, პირობითად დავარქვათ ძაფები, რომლებიც იმდენად მოჭიმულები არიან და განიზიდავენ ერთმანეთს, მზახველს განცდა ეუფლება იმისა, რომ ისინი საკმაო განუდებიან და შედეგად, ერთ ფრონტ დაკამოირებული ფიგურები ორ დამოუკიდებელ სხეულად იქცევა. აღნიშნული კომპოზიცია ძალიან ჰგავს ვერდის გაყოფა-დაბადების პროექტს, თუმცა, ნამუშევარი კიდევ მრავალი სხვა ინტერპრეტაციის საშუალებას იძლევა. უნდა ითქვას, რომ ეს ინტერპრეტაციები დიდი ალბათობით ყოველთვის უშუალოდ დავაეიმჩებლნი იქნებიან მომართობათთან, რადგან ახალგაზრდა ხელოვანმა შექმნა ქანდაკება, რომელიც ასახავს ერთიან მუხრის გამოყოფის პროექტს, ამიტომაც მისთვის შერჩეული სახელიც „სიცოცხლე“ აბსოლუტურ თანხვედრასაა ნამუშევართან. ქანდაკებისთვის შერჩეული ადგილი ჰეალინგის პარკია, იგი 20 ათასი კვ. მ. ფართობის მქონე სარეკრეაციო სივრცეს წარმოადგენს. მასში განთავსებულია ოთხი ხელოვნური ტბა, საში სცენა, მადრეცები და ვენახი. ეს ყოველივე იდეალურ გარემოს ქმნის კონცერტებისა და სხვა სახის ფართომასშტაბიანი ღონისძიებების ჩასატარებლად. მსგავსი სივრცეებისწარართან გარემო ყველაზე მისაღები და საინტერესოა ისეთი ქანდაკებისთვის, რომელიც თავადვეა გამომხატველი და ამზახველი მომართობის, სიყოფისისა და მისი შიშის. როგორც თავად ავტორი განმარტავს, მისი ნამუშევარი ლოკაციასთან ბმას იმით პოულობს, რომ ჰეალინგის დასახლება და მისი პარკი ახლა იბადება, ახლა შენიანდება. თანაც, აღსანიშნავია, რომ შერჩეულ ლოკაციაზე არცერთი ქანდაკება არ დგას, გიორგი ჯარიაშვილის ნამუშევარი კი იქნება პირველი, რომელიც როგორც უზუაღურად, ისე ფაქტობრივად, ახალ სივრცელს მართებებს ადგილს და სათავეს დაუდებს მრავალ სხვა საინტერესო პროექტს.



მოქანდაკე: გიორგი ჯარიაშვილი  
არქიტექტორი: თეკლა ჯარიაშვილი  
ხელოვნებათმცოდნე: ლიზი ჯანიაშვილი

Sculptor: Giorgi Jariashvili  
Architect: Tekla Jariashvili  
Art critic: Lizi Janiashvili



გიორგი ჯარიაშვილი. „სიცოცხლე“. თაბაშირი  
Giorgi Jariashvili. "Life". Plaster

# ქალღმერთი გეო



ავტორი: მოქანდაკეები - ბარბარა ავაზაშვილი  
ივერ აბესაძე  
არქიტექტორი: თადო მურუსიძე  
დიზაინერი: რომან ხაჩიძე  
ხელოვნებათმცოდნე: ნიკა ხუციანი

საქართველოში უფრო ნარმოადგენდა სივრცეს სადაც ცხოვრობდა ადამიანი, რომელსაც ძლიერი კავშირი გააჩნდა ბუნებასთან. სწორედამდ საქართველო ლაიონურად გორგათას ნიშნავს რაც იმისთვისაა, რომ ქართველებს ყოველთვის ქონდათ მონათმუცხედებასთან უძველესი კავშირი, მაგრამ სამწუხაროდ დღევანდელ სამყაროში ადამიანი ნაკლებად ამყარებს ბუნებასთან კავშირს. სწორედ ამ პრობლემის ხაზგასაშლად მოქანდაკე ივერიმ და ბარბარემ შექმნეს ქანდაკება. მათი ნამუშევარი ნარმოადგენს ქალის განხილვად მხოლოდ ფიგურას ქალღმერთი გეოს, რომელიც ნაყოფიერების და სიცოცხლის სიმბოლოა. ბერძნულად „გეა“ არის დედამიწის განსახიერება რომელიც შესივდეს მიხედვით პირველად თავისთავად გამოეყო ქაოსს და შვა ურანოსი. მაგრამ მათი ნამუშევარი გულისხმობს „გეოს“ რომელიც ქართული ბუნების განსახიერებაა. იგი ასევე ნარმოადგენს



ცოცხალ ორგანიზმს რომელიც თვითონ ფორმირდება და შემოსაზღვრულია მცენარეული საფარით კერძოდ ხავებით. იგი მხოლოდ მდგომარეობაშია და თითქოს მიძინებული ქალღმერთია. ძილი დაკავშირებულია რეგენერაციასთან, ძალების აღდგენასთან, სწორედ ეს აძლევს ძალას ქალღმერთი გეოს, რომ ფორმირდეს და იყოს ნაყოფიერების ქალღმერთი. ქანდაკება მუსრულები იქნება გიტანტური ბუნებრივი ქვის ლოდებით, რომლის გარკვეული ადგილები როგორც უკვე აღვნიშნე მზებანე საფარით იქნება დაფარული. მოქანდაკეებმა მათი ნამუშევრისთვის შეარჩიეს იკოდრომის მოედნის მიმდებარე ტერიტორია. მათ დიდი ზომის ქანდაკებას ეძენება შესაძლებლობა, რომ ამგვარი გამაღივი სივრცეზე მოახდინოს ზეგავლენა და იქ მოსულ დამკვირვებელს დახუდეს სასიატოვნო გარემოს.



მოქანდაკე: ბარბარა ავაზაშვილი, ივერ აბესაძე  
არქიტექტორი: თადო მურუსიძე  
დიზაინერი: რომან ხაჩიძე  
ხელოვნებათმცოდნე: ნიკა ხუციანი

Sculptor: Barbara Avazashvili, Iver Abesadze  
Architect: Tado Murusidze  
Designer: Roman Khachidze  
Art critic: Nika Khutsiani



ბარბარა ავაზაშვილი, ივერ აბესაძე. „ქალღმერთი გეო“  
ტონირებული თაბაშირი, ხავსი

Barbara Avazashvili, Iver Abesadze. "Goddess Geo"  
Tinted plaster, moss





**„მრეა“**

მოქანდაკე იოსებ ტატალაშვილი  
 არქიტექტორები ნინი გრძელიძე და ლუკა გიგაური  
 არქიტექტურული კომპანია „ნიკა ხუციანი“

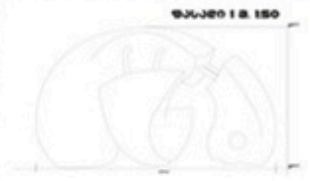


საქართველოს დედაქალაქი თბილისი, ზუსტად ისევე, როგორც ყველა სხვა ქვეყნის დედაქალაქი, წარმოადგენს თავისი იდენტობის მატარებელს. იგი სხვადასხვა დროის განმავლობაში განიცდიდა მრავალფეროვან ცვლილებებს, რომლებიც განაპირობებდა მისი არქიტექტურის განვითარებას. თუმცა, ამჟამინდელი თბილისის არქიტექტურა, რომელიც წარმოადგენს ქალაქის იდენტობის მატარებელს, არაა ისევე განვითარებული, როგორც ეს უნდა იყოს.

სწორედ ამიტომ, ამჟამინდელი თბილისის არქიტექტურის განვითარების მიზანმიმართულად გადართობა გახდა საქართველოს არქიტექტურის განვითარების ერთ-ერთი უმთავრესი მიზანი. ამ მიზანს მიაღწივს „მრეა“ - თბილისის არქიტექტურის განვითარების ერთ-ერთი უმთავრესი პროექტი.

სხვაობა, რომელიც განიხილება პროექტში, არის არქიტექტურის განვითარების მიზანმიმართული პროექტი. პროექტის მიზანმიმართული პროექტი არის არქიტექტურის განვითარების ერთ-ერთი უმთავრესი მიზანი. ამ მიზანს მიაღწივს „მრეა“ - თბილისის არქიტექტურის განვითარების ერთ-ერთი უმთავრესი პროექტი.

საქართველოს არქიტექტურის განვითარების მიზანმიმართული პროექტი არის არქიტექტურის განვითარების ერთ-ერთი უმთავრესი მიზანი. ამ მიზანს მიაღწივს „მრეა“ - თბილისის არქიტექტურის განვითარების ერთ-ერთი უმთავრესი პროექტი.



მოქანდაკე: იოსებ ტატალაშვილი  
 არქიტექტორი: ნინი გრძელიძე / ლუკა გიგაური  
 ხელოვნებათმცოდნე: ნიკა ხუციანი

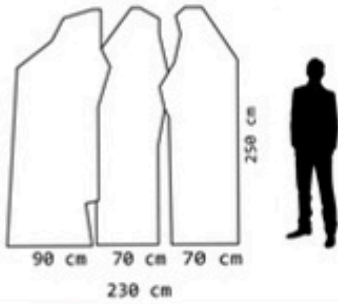
Sculptor: Ioseb Tatalashvili  
 Architect: Nini Dzhelidze / Luka Gigauri  
 Art critic: Nika Khutsiani



იოსებ ტატალაშვილი. „ზრდა“. თაბაშირი, ლითონი  
Ioseb Tatalashvili. "Growth". Plaster, metal

ავტორები:  
მოქანდაკე-იასონ ჯანხოთელი  
არქიტექტორი-თადო მურუსიძე  
ხელოვნებათმცოდნე-ნიკა ხუციანი

ფოტომონტაჟი



ლოკაცია



“მეთევზეები”



დღევანდელ სამყაროში ადამიანი თავისი შესაძლებლობების პირ მიზანსდევს კვანძოვანი უკანასკნელი მიღწევებით ავსებდავს, რომელიცაა ინტერნეტი, კომპიუტერი აღმოჩენა, ხელოვნური ინტელექტი და ა.შ 21-ე საუკუნეში ადამიანმა ფრთ იფრინა არაფრად, რომ მან მაძიებლურ და ხელოვნურ საფარს შორის გალანსი შენარჩუნება ვეღარ შეძლო. დაკარგა შინაგანი მონახმორება და ფაქტურა საკმაოდ თავს სწორედ ამ პრინციპთან გამოხდინა.საზღვარდა ხელოვნება,იასონ ჯანხოთელმა,გადასწვინა შედგმა ძანფაქტა, რომელიც ბიოვნებას ადამიანური ბუნების ურთაბრებას ამ უკანასკნელში იბალოხმება, რომ ადამიანი ვერდება ხორცილას და ხელოვნებას. შესაბამისად, შესაძლებელია ინტერნეტი რომელიცმე აღმოს ბარება და იმე ადამიანი მოყვნიული ნაშენად, სახელწოდებით „მეთევზეები“. საფიზიკრიანს ხელოვნადრულ კონკონიანს ნარმოყვანს. ხისგან დაგმადეულ ფორმებზე ფიგურულია თავაბირი, რომელზე მეთევზის ფიგურაცმა შესრულებული. თითოეული მეთევზე მშორების ხედავსება ასადების გამოხსახველი სიმალოა. მარცხენი განმარბული, პირველი ადამიანია, რომელიც გადაყვნილია ავთენური საზრუნავით, შრომისგან დაღობი მორალი, ხელონი მებრე უბრაბს და გაბი დაღლა ავთ მინარბული,რამ ნადარბული კეთილდღეობისადმი მის დაგმადეულადანა გადმოყვანს. კონკონიანის მარცხენი ამ მებრეტი მებრე მეთევზე, რომელიც დაღობი გაგარბული, ნარმოყვანილია ბაღბი ჩაგარბული მებრეტი და მს მითვის უფრე ხელონერი საზრუნა,ვიდრე უგარბურ საკბეტი. კონსტიანულ რელიგიიში მებრე აღიბება, რომლის პრინციპს სიმალო - პრინციპი, რომლისგან მებრეტიბება. სწორედ ამით შედგებოლა ავთნად მოყვნილი მეთევზის მებრეტიბება, რომლისგან არამადარბული სამყარობი ფიგურის და იბი ხელონერი ღირბაღობისგან სწრაფვას განსახიბრება მებრე მეთევზე. ანაღობულ მებრეტიბებაში მებრეტი, რომლისგან ჩანს, მხახველ უფრე ღრამ მებრეტიბებაში ფიგურისგან მინარბობება. მისი ხელოს მებრეტიბულია კაბირის ფაქტობება. იბი მებრეტიბის წირბაღობას იმეობს, რამ მებრეტიბა იმეობის გადმადიან ავთიღობობაში მებრეტიბებაში რომლისგან აღმებრეტი, ფიგურაცი თავაბირის ფიგურობებას კონკონილი. ხელონის ამგარბი პირბეტიბება ასოიბეტიბება მუა საკუნებების ძარბული რბობის მებრეტიბება. ასევე,იასონმა გამოიხდინა იბ პირბეტიბის ძარბული ხელოვნებისთვის დაგმადეული ხელონობა, რამ ნაშენადრე მებრეტიბობობა ბადებს. მს მებრეტიბული ხელონ პრინციპად შესახახება მისი ფორმების ბეზრბეტიბულ „სიმაბრების“ და მების რბობის და პარბეტიბის განფაქტა. ფიგურების ხელონერი კონსტიბები ხელოს უფრეს მებრეტიბის წირბაღობის ფორმირებას, რომლისგან ნარმოყვანილი სიმალოისი აღიბება, იბა მებრეტიბის მებრეტიბება.

ავტორს სწრა, რომ მისი ნაშენადრე ადამიანებისთვის იყოს „კაბა“ და რამებრეტიბებაში განის დაფიგურის საკმაოდ ყრფება. სწორედ ამითმე ანაღობრდა ხელოვნება ძანფაქტის განსამახხველ ღობის ბიბი მებრეტიბება ბებრეტიბობა შეარბის. ავთილი, რომელიც მებრეტიბულია უგარბულ ცხებრის და ნარმოყვანს სებრებს რამებრეტიბებისთვის. იბ დაგმადეულად მისულ ადამიანს მიბება საკმაოდ თავისგან განმარბეტიბობის და დაზრბეტიბის საშუალება.

საღობრბული კონკონიანს „მეთევზეები“ მებრეტიბა განმებრეტიბობ მებრეტიბული ღირბაღობის მებრეტი ნაშენადრედ, რომელიც მებრეტიბებას ადამიანის არამბრების მებრეტიბებას სებრებს.



მოქანდაკე: იასონ ჯანხოთელი  
არქიტექტორი: თადო მურუსიძე  
ხელოვნებათმცოდნე: ნიკა ხუციანი

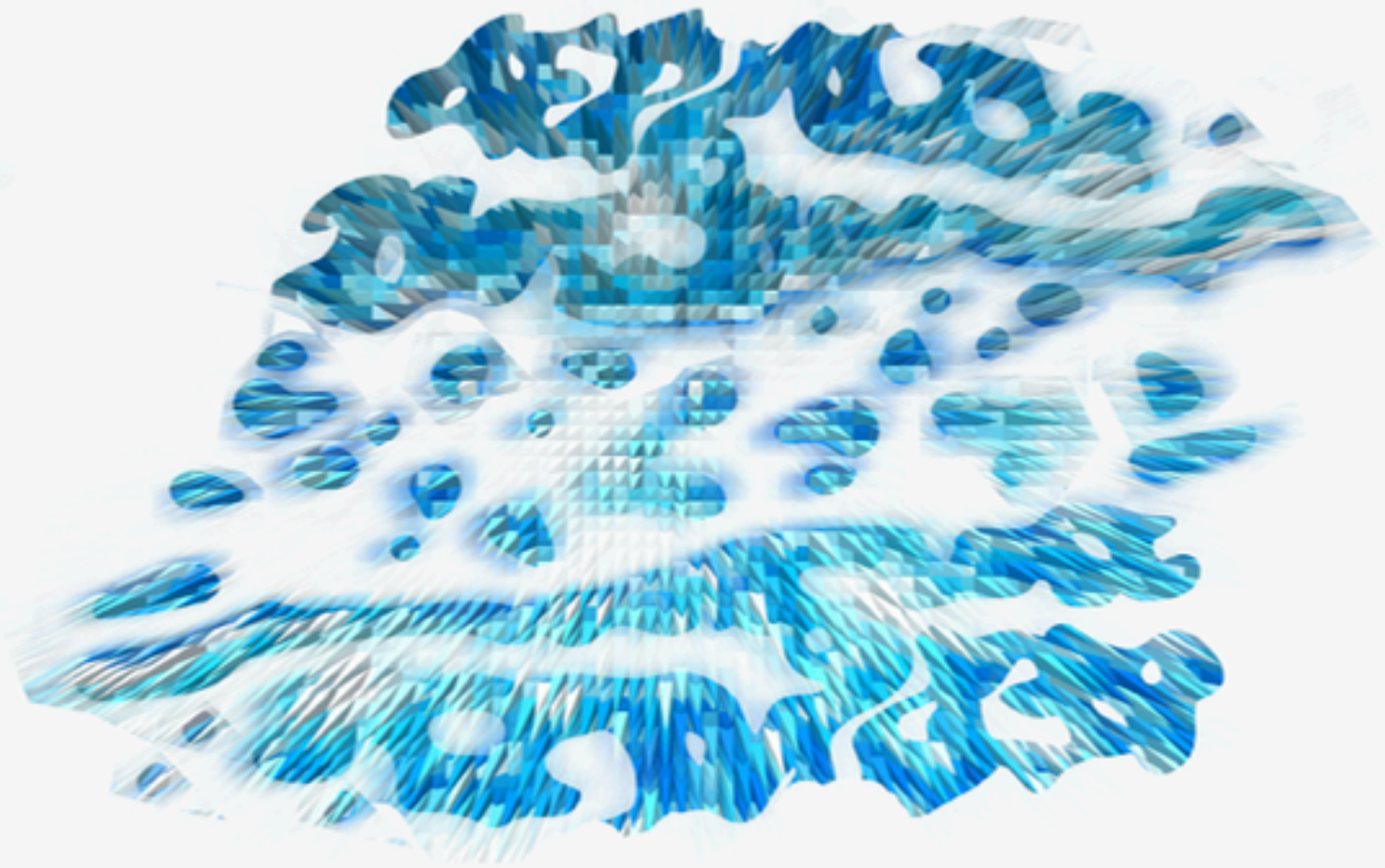
Sculptor: Iason Jankhoteli  
Architect: Tado Murusidze  
Art critic: Nika Khutsiani



იასონ ჯანხოთელი. „მეთევზეები“. თაბაშირი, ხე  
Iason Jankhoteli. "Fishermen". Gypsum, wood

ქანდაკების  
ფესტივალი 2024

ქართული ქანდაკება  
-თანამედროვე ინტერპრეტაციები



გამოფენის გახსნა: 23.10. 2024 -18:00 სთ.

მ. ბერძენიშვილის ქ. #1.



კულტურისა და  
სპორტის სამინისტრო

**TASA**  
Tbilisi association of Sculptors and Architects



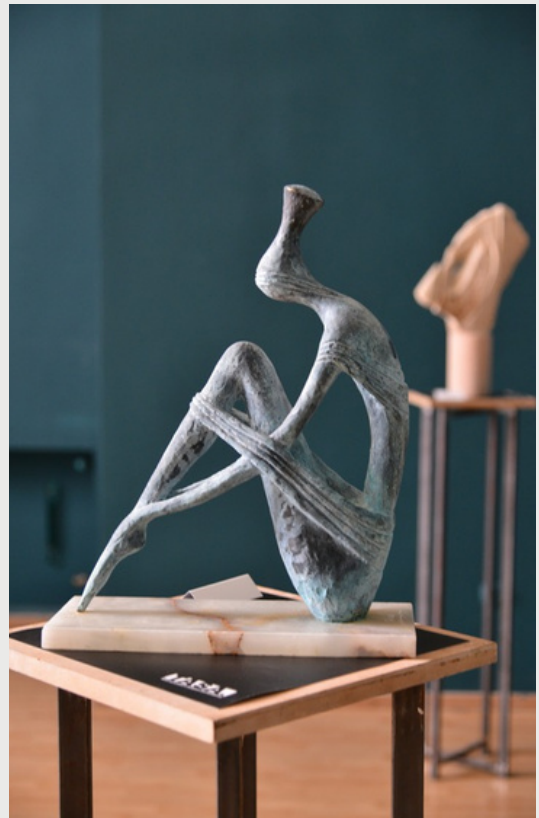
პირველი არხი  
TV.GE

## ქართული ქანდაკება - თანამედროვე ინტერპრეტაციები

• ოქტომბერი -23-28

2024 წლის „ქანდაკების ფესტივალის“ დასკვნითი გამოფენა, „ქართული ქანდაკება - თანამედროვე ინტერპრეტაციები,“ 23 ოქტომბერს გაიხსნა. ეს გამოფენა ერთგვარი შეჯამება იყო ფესტივალის მრავალფეროვანი პროგრამისა და აერთიანებდა ბოლო სამი წლის განმავლობაში საქართველოში მოღვაწე მოქანდაკეების მიერ შექმნილ 40-მდე ნამუშევარს.

ექსპოზიცია წარმოადგენდა ქართული ქანდაკების მრავალფეროვან ხედვას, სადაც ტრადიციული და თანამედროვე მიდგომები შერწყმული იყო ერთმანეთთან. დამთვალიერებლებს შესაძლებლობა ჰქონდათ, გაცნობოდა განსხვავებულ მასალებსა და ტექნიკებს, რომლებმაც ქართული ქანდაკების ახალი მიმართულებები გამოავლინა და თანამედროვე მხატვრულ ტენდენციებზე დიალოგის შესაძლებლობა შექმნა.



გამოფენა „ქართული ქანდაკება - თანამედროვე ინტერპრეტაციები,“ რომელიც ოქტომბრის ბოლომდე გაგრძელდა, თბილისის კულტურულ ცხოვრებაში მნიშვნელოვან მოვლენად იქცა, რამაც ქალაქი თანამედროვე ქანდაკების ცენტრად კიდევ ერთხელ წარმოაჩინა.



## Georgian Sculpture - Contemporary Interpretations

- October -18-22



The final exhibition of the 2024 "Sculpture Festival," titled "Georgian Sculpture - Contemporary Interpretations," opened on October 23. This exhibition served as a summary of the festival's diverse program and brought together nearly 40 works created by sculptors active in Georgia over the past three years.

The exhibition presented a diverse perspective on Georgian sculpture, where traditional and contemporary approaches were fused together.

Visitors had the opportunity to explore different materials and techniques, which revealed new directions in Georgian sculpture and created a space for dialogue on contemporary artistic trends.

The exhibition "Georgian Sculpture - Contemporary Interpretations," which continued until the end of October, became a significant event in Tbilisi's cultural life, further positioning the city as a center for contemporary sculpture.



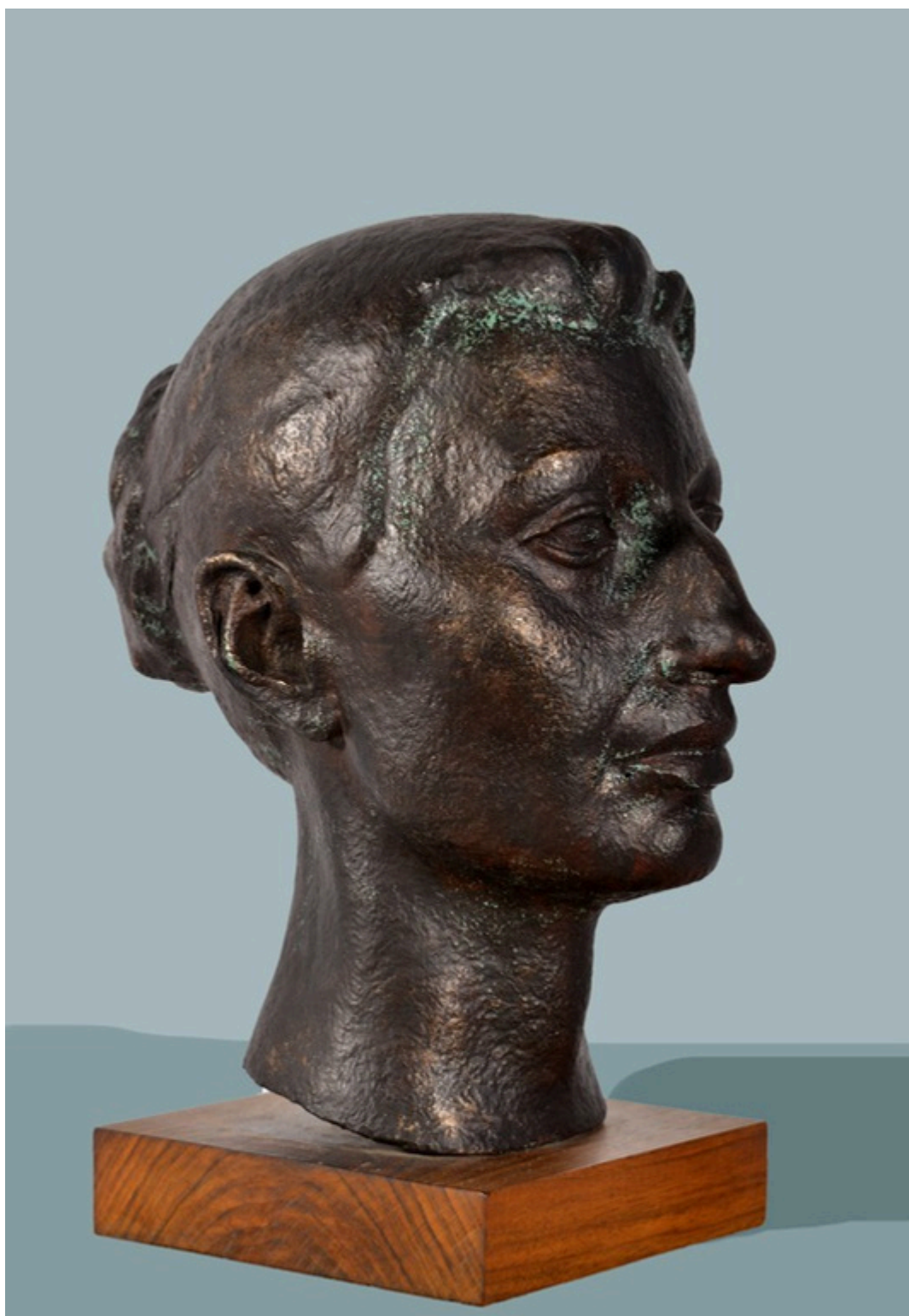


გამოფენის “ქართული ქანდაკება - თანამედროვე ინტერპრეტაციები” გახსნა  
Opening of the exhibition "Georgian Sculpture - Contemporary Interpretations".





თენგიზ აბრამიშვილი. „გრავიტაცია“. კირქვა. 2022 წ.  
Tengiz Abramishvili. "Gravity". Limestone. 2022



ავთანდილ არბოლიშვილი-არბოელი. „მაკა გოცირიძის პორტრეტი“.  
ტონირებული თაბაშირი. 2020 წ.

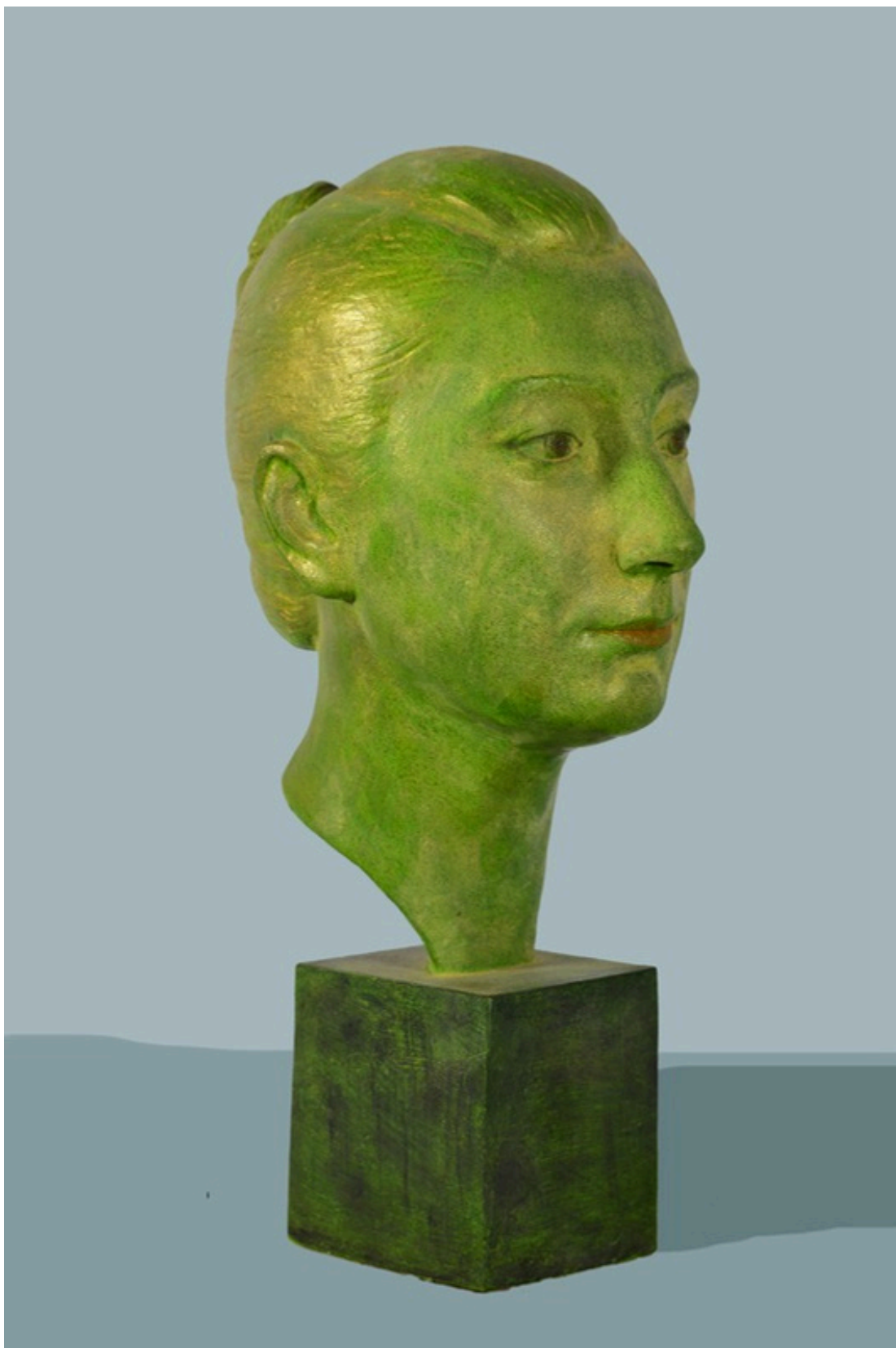
Avtandil Arbolishvili-Arboeli. "Portrait of Maka Gotsiridze". Toned plaster, 2020



ეკატერინე ბულაშვილი. „ავტოპორტრეტი“. ტონირებული თაბაშირი. 2024 წ.  
Ekaterine Bulashvili. "Self-portrait". Toned plaster. 2024



ეკატერინე გაჩეჩილაძე. „ქ-ნ მადონა კვაჭაძის პორტრეტი“. ტონირებული თაბაშირი. 2024წ.  
Ekaterine Gachechiladze. "Portrait of Ms. Madonna Kvachadze". Toned plaster. 2024



ეკატერინე გაჩეჩილაძე. „თეას პორტრეტი“. ტონირებული თაბაშირი. 2024 წ.  
Ekaterine Gachechiladze. "Portrait of Tea". Toned plaster. 2024

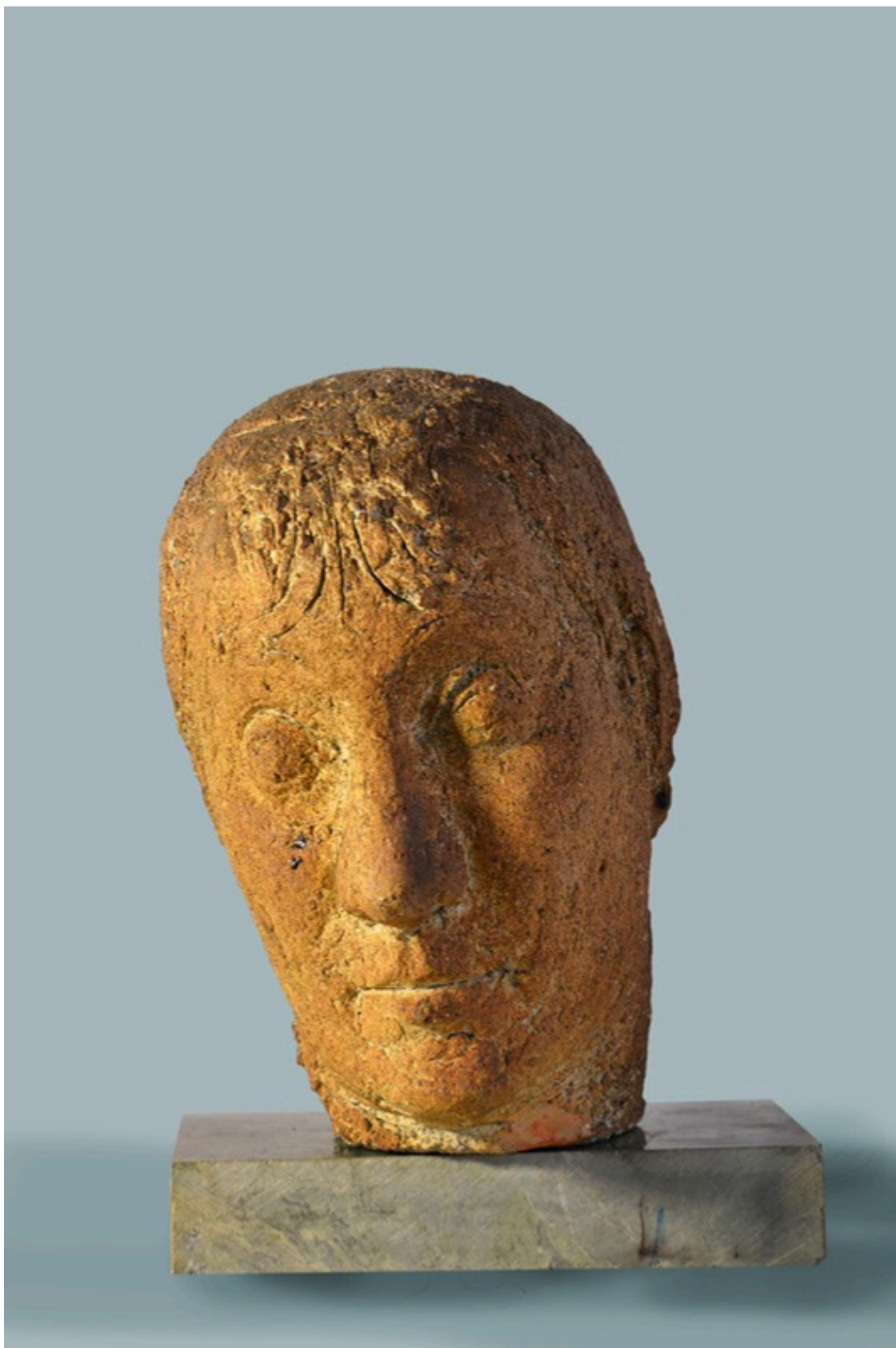


ზაქარია გულისაშვილი. „სპირალი“. დაფერილი მეტალი. 2024 წ.

Zakaria Gulisashvili. "Spiral". Tinted metal. 2024

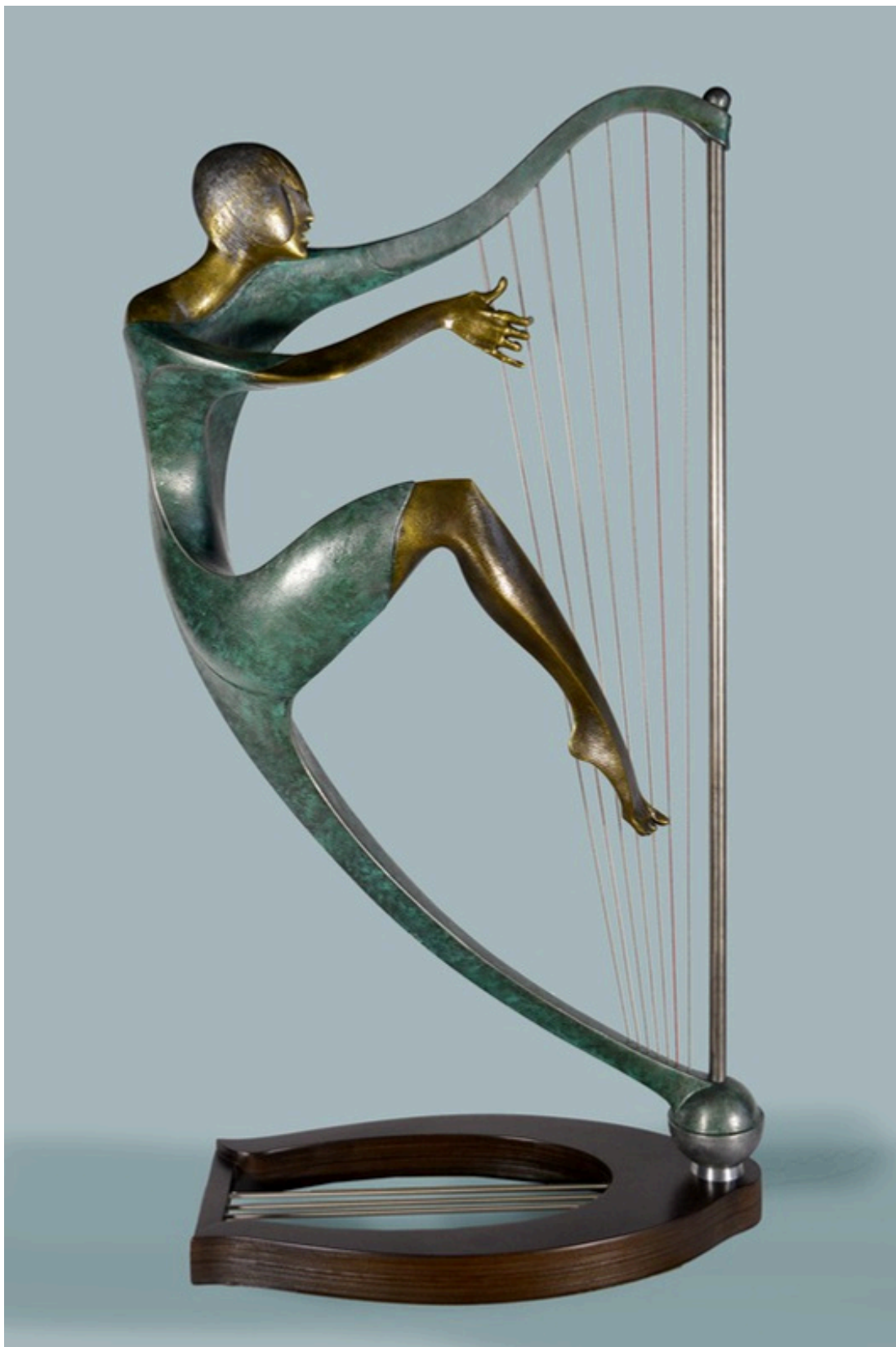


ზაკარია გულისაშვილი. „თევზი“. მეტალი. 2024 წ.  
Zakaria Gulisashvili. "Fish". Metal. 2024

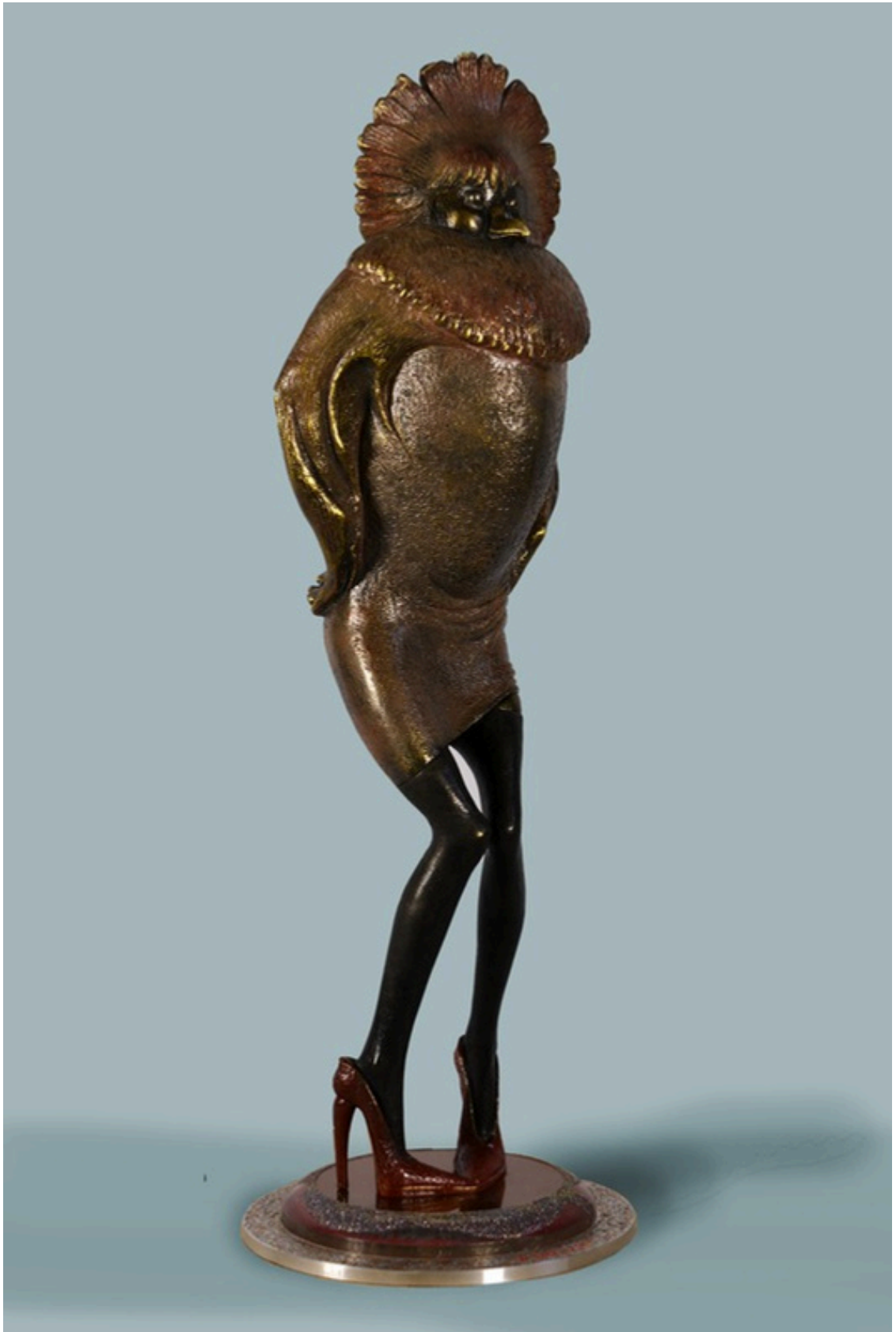


ლიზა ეპიტაშვილი. „სტელა“. შამოტი. 2020 წ.  
Lisa Epitashvili. "Stella". Chamotte. 2020





ლევან ვარდოსანიძე. „არფა“. დურალუმინი, ბრინჯაო (პლინტი: ხე, ფოლადი). 2020 წ.  
Levan Vardosanidze."Harp". Duralumin, bronze (plinth: wood, steel). 2020



ლევან ვარდოსანიძე. „პოდიუმი“. ბრინჯაო (პლინტი: ორგმინა, ალუმინი). 2022 წ.  
Levan Vardosanidze. "Podium". Bronze (plinth: plexiglass, aluminum). 2022

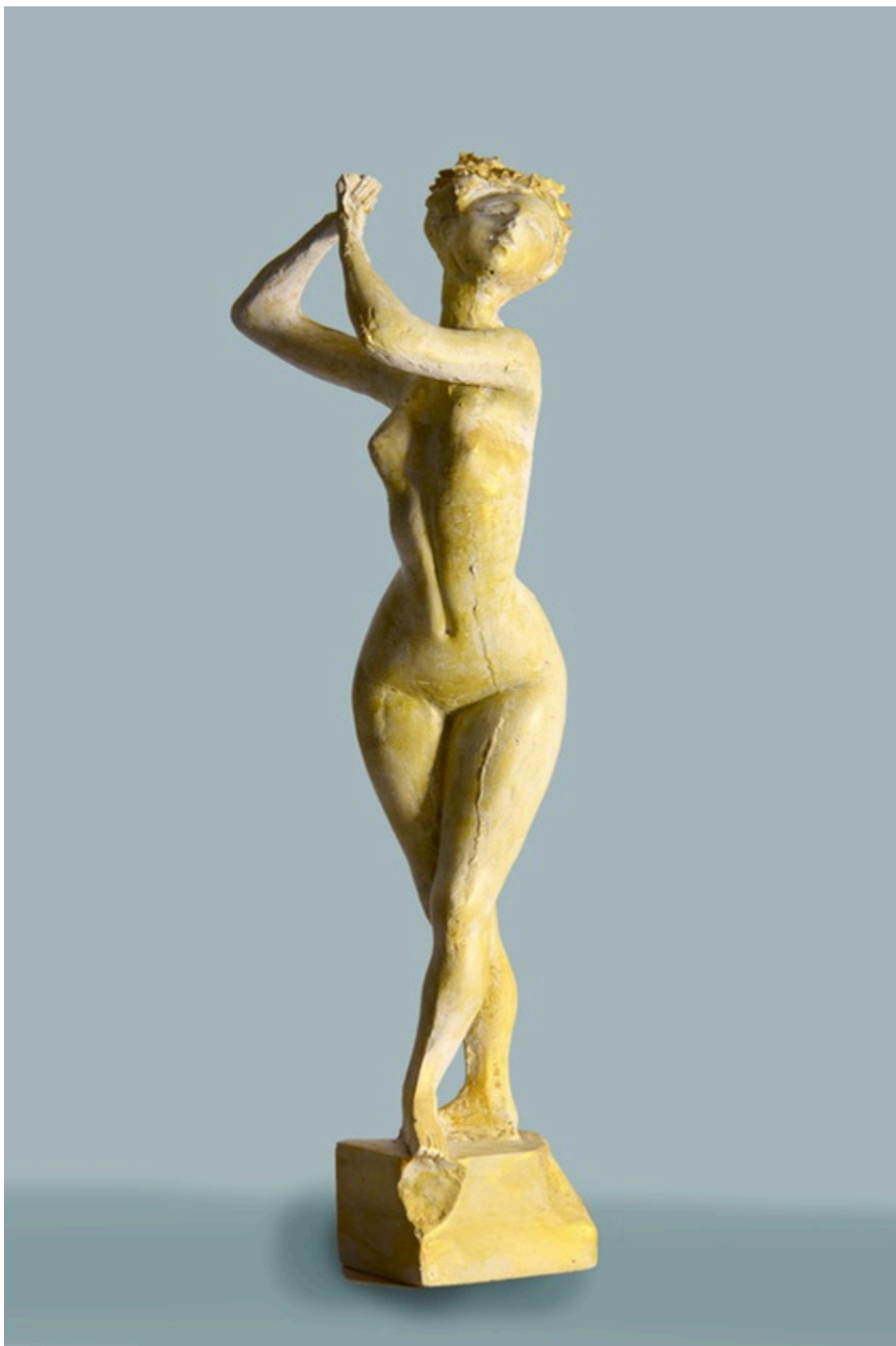


ნინო თალაკვაძე. „თავისუფლების წყურვილი“. დეკორატიული ცემენტი. 2024 წ.  
Nino Talakvadze. "Thirst for Freedom". Decorative cement. 2024



თალიკო თოიძე. „უსახელო“. ტონირებული თაბაშირი. 2024 წ.

Taliko Toidze. "Nameless". Toned plaster. 2024



ნატო თოფურია. „დილა“. ტონირებული თაბაშირი. 2023 წ.  
Nato Topuria. "Morning". Toned plaster. 2023



მარინა ივანიშვილი. „ქალის ტორსი“. ბრინჯაო. 2020 წ.  
Marina Ivanishvili. “Woman's Torso”. Bronze. 2020



მარინა ივანიშვილი. „დუმილი“. ბრინჯაო. 2020 წ.  
Marina Ivanishvili. "Silence". Bronze. 2020



გიორგი ლარიაშვილი. „ექვთიმე ღვთისკაცი“. თაბაშირი  
Giorgi Lariashvili. "Ekvtime Man of God". plaster





ფერიდე მანაგაძე. „ქალის ტორსი“. ბრინჯაო. 2023 წ.  
Feride Managadze. "Female Torso" - Bronze. 2023



ნუგზარ მანჯაფარაშვილი. „მოლოდინი“. ქვა. 2020 წ.  
Nugzar Manjafarashvili. "Expectation". a stone 2020



ნუგზარ მანჯაფარაშვილი. „ტორსი“. ქვა. 2022 წ.  
Nugzar Manjafarashvili. “Torso” – Stone. 2022



რამაზ მანჯგალაძე. „ფლორა“. ტონირებული პოლიესტერი. 2024 წ.  
Ramaz Manjgaladze. “Flora” – Toned polyester. 2024



რამაზ მანჯგალაძე. „მდინარესთან“. ტონირებული პოლიესტერი. 2024 წ.  
Ramaz Manjgaladze. “By the River” – Toned polyester. 2024



ლევან მუზაშვილი. „რესტავრაცია“. ტონირებული თაბაშირი. 2024 წ.

Levan Muzashvili. "Restoration" - Toned plaster. 2024

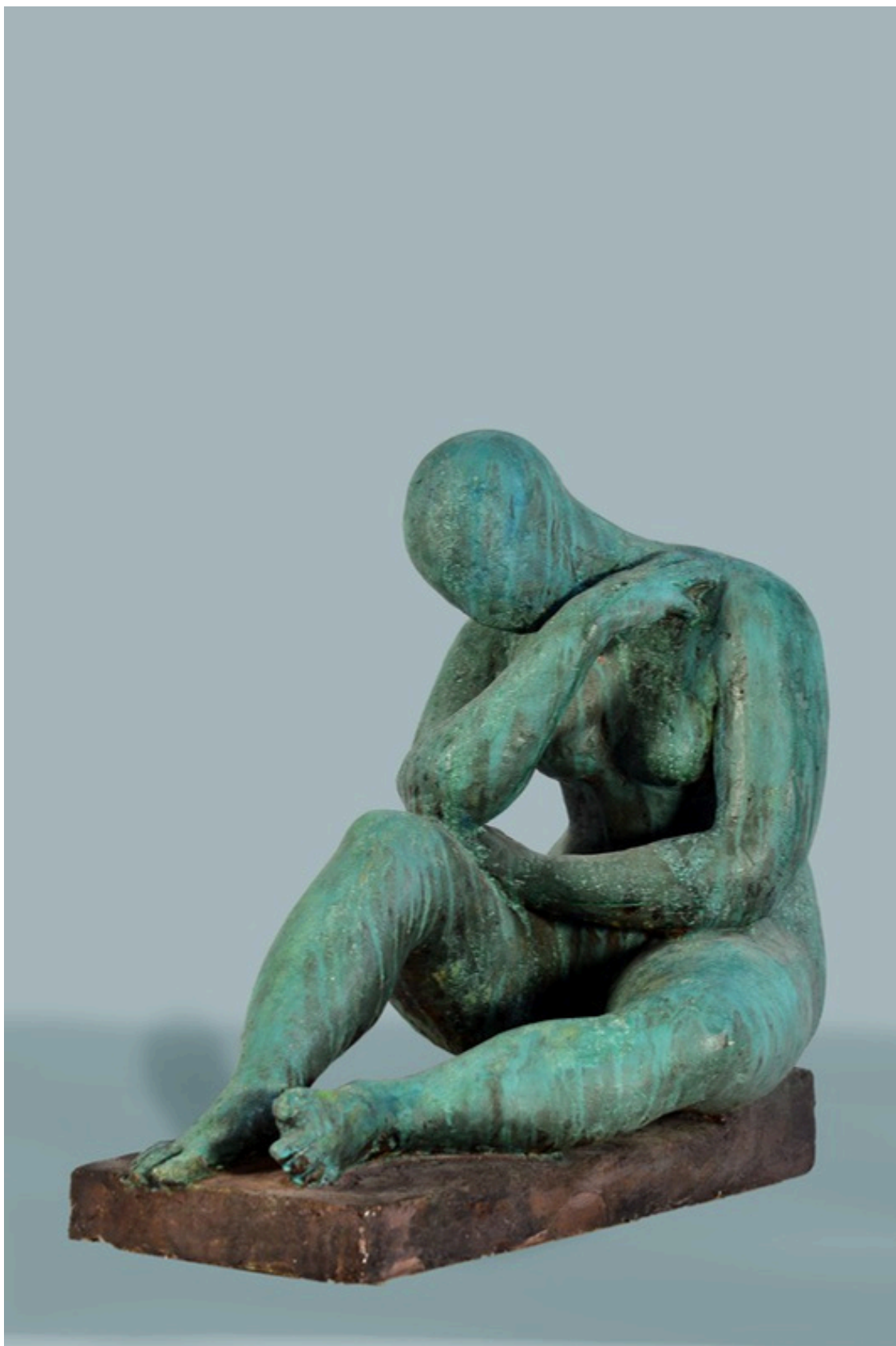


გურამ ნიკოლაძე. „ქალის პორტრეტი“. პატინირებული თაბაშირი. 2024 წ.  
Guram Nikoladze. "Portrait of a Woman" – Patinated plaster. 2024



ლაზარე ნოზაძე. „ფორმირება“. ლითონი. 2024 წ.  
Lazare Nozadze. "Formation" - Metal, 2024





ნათია ოჩიაური. „Think (ფიქრი)“. ტონირებული თაბაშირი. 2021 წ.

Natia Ochiauri. "Think" - Toned plaster. 2021



კორნელი რამიშვილი. „ცრუ მეფე!“ კერამიკა, კირი, ხე. 2024 წ.  
Korneli Ramishvili. "False King!" - Ceramics, lime, wood. 2023



ზვიად სულავა. „Ахлаве шеутие!“ ბრინჯაო. 2024 წ.

Zviad Sulava. „Ахлаве шеутие!“ – Bronze. 2024



ნიკოლოზ ტაბიძე. „დრო“. ბრინჯაო, რკინის დეტალებით. 2023 წ.

Nikoloz Tabidze. "Time" - Bronze with iron details. 2023



ეკატერინე ქოიავა. „ხვენთქაფი“. ტონირებული თაბაშირი. 2021 წ.

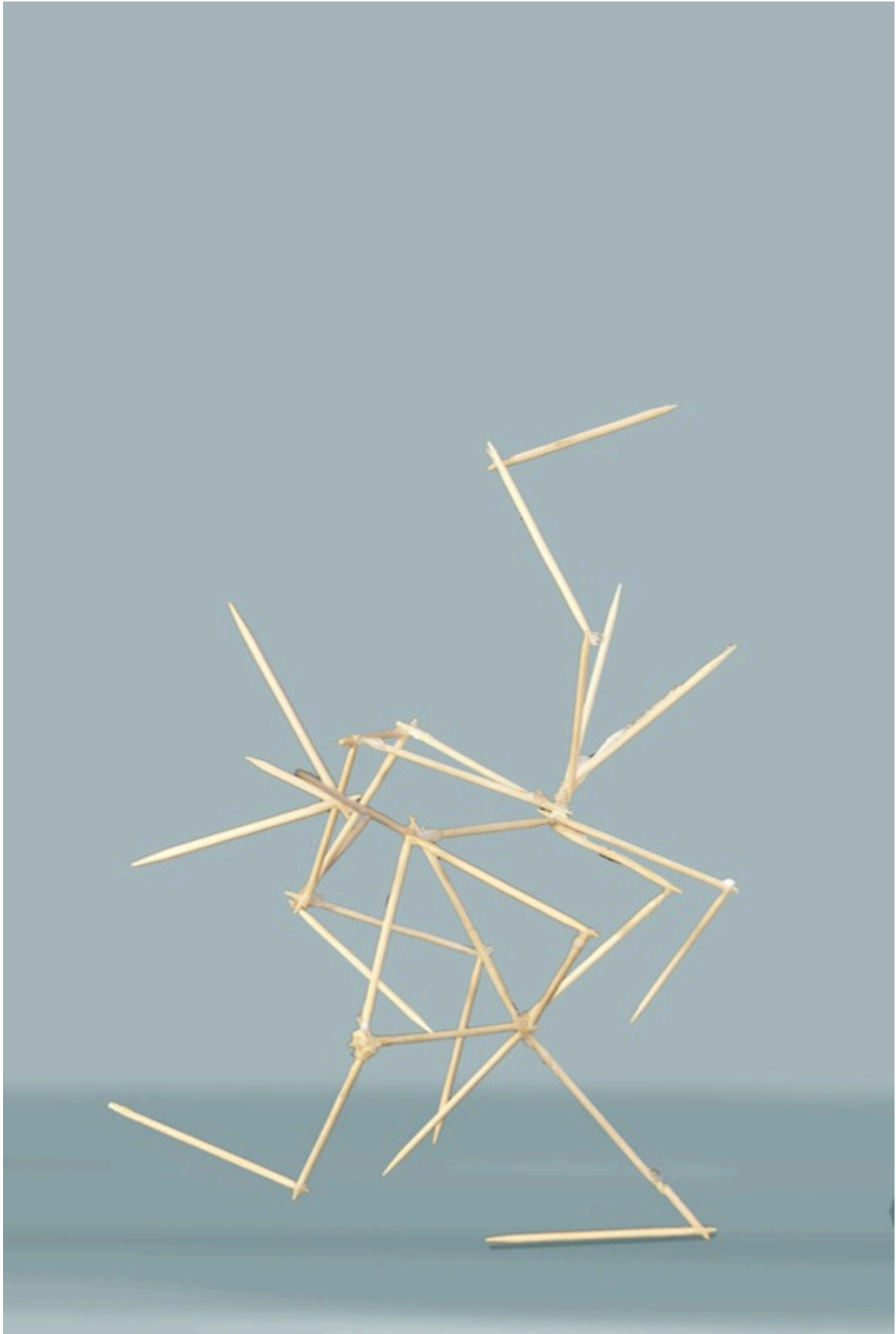
Ekaterine Koiava. “Khventkafi” – Toned plaster. 2021



ბეკა ჩხაიძე. „აფრიკელი“. თაბაშირი. 2024 წ.  
Beka Chkhaidze. African" - Plaster. 2024



ბეკა ჩხაიძე . „მეგობრის პორტრეტი“. ტერაკოტა თაბაშირი. 2024 წ.  
Beka Chkhaidze. "Portrait of a friend". Terracotta plaster, 2024



გიორგი ცქვიტინიძე. „L“. ხე. 2024 წ.  
Giorgi Tskvitinidze. "L". Wood. 2024





რეზო ხასია. „ევროპის მოტაცება“. შავი მეტალი, ბრინჯაო. 2022 წ.  
Rezo Khasia. "The Abduction of Europe". Black metal, bronze. 2022

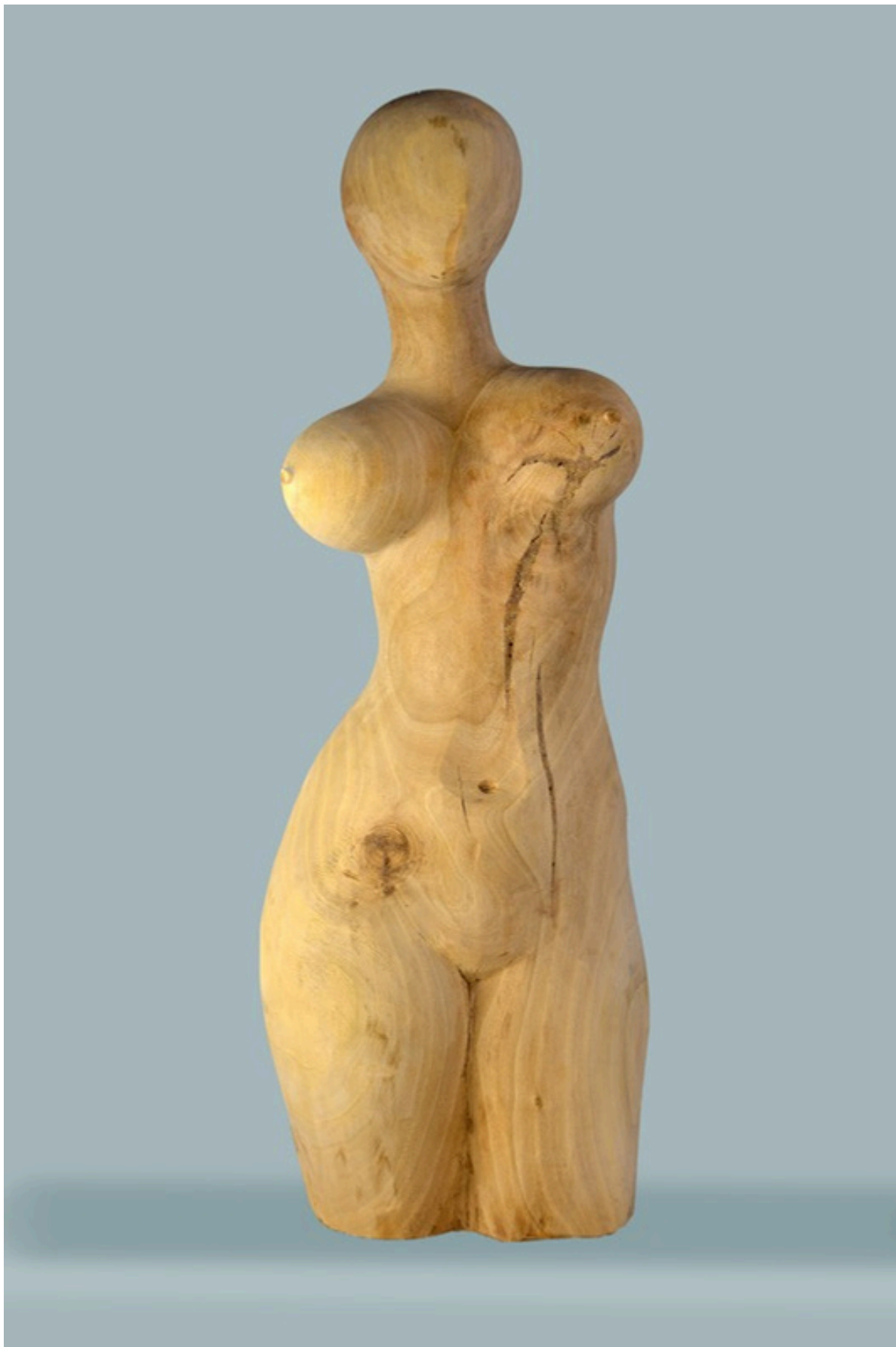


მერაბ ხუტაშვილი. „იკაროსი“. თითბერი, პათინირება, ხე. 2023წ.  
Merab Khutashvili. "Icarus". Brass, patination, wood. 2023

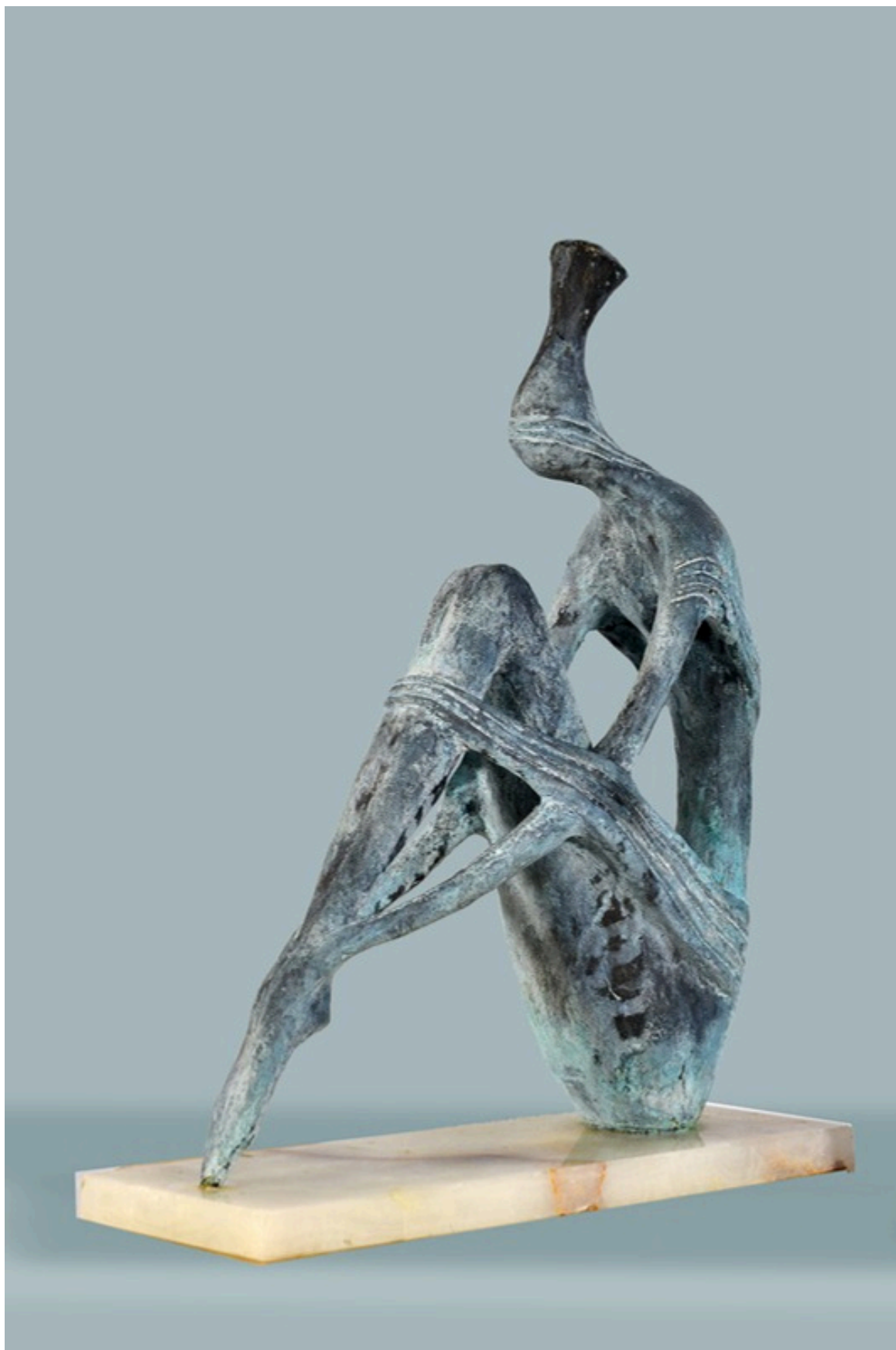


გიორგი ხუციშვილი. „კაცის ტორსი“. ხე. 2024 წ.

Giorgi Khutsishvili. "Male Torso". Wood. 2024



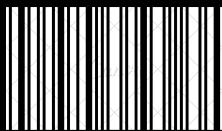
გიორგი ხუციშვილი. „ქალის ტორსი“. ხე. 2024 წ.  
Giorgi Khutsishvili. "Woman's Torso". Wood.2024



გია ჯაფარიძე. „ქალის ფიგურა“. ბრინჯაო. 2023 წ.

Gia Japari "Female Figure". Bronze. 2023





Tbilisi Architects and Sculptors Association



[www.tasa .ge](http://www.tasa.ge)

Tbilisi -2024